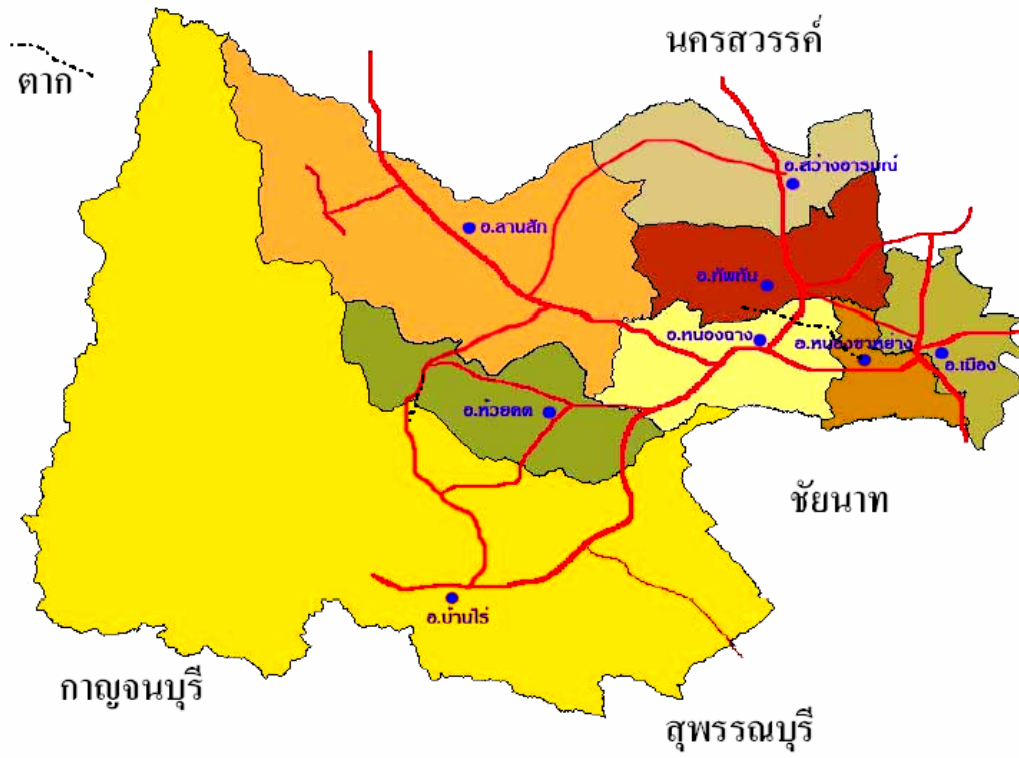


แผนที่จังหวัดอุทัยธานี



บรรยายสรุปจังหวัดอุทัยธานี

อุทัยธานีในอดีต

เมืองอุทัยธานี มีหลักฐานทางด้านประวัติศาสตร์ของกรมศิลปากรยืนยันไว้ว่า เป็นที่อยู่อาศัยของมนุษย์ก่อนประวัติศาสตร์ เมื่อประมาณ ๓,๐๐๐ ปี มาแล้ว โดยพบหลักฐานยืนยันในหลายพื้นที่ เช่น โครงกระดุก เครื่องมือหินกะเทาะจากหินกรวด และภาพเขียนสมัยก่อนประวัติศาสตร์เขาปลาร้า

ตำนานเก่าเล่าว่า ในสมัยสุโขทัยเจริญรุ่งเรืองนั้น “ ท้าวมหาพรหม ” ได้เข้ามาสร้างเมืองที่บ้านอุทัยเก่า คือ อำเภอหนองฉางในปัจจุบันนี้ แล้วพาคนไทยเข้ามาอยู่ท่ามกลางหมู่บ้านคนมอญ และคนกะเหรี่ยง จึงเรียกว่า “ เมืองอุไทย ” เรียกชื่อตามกลุ่มหรือที่อยู่ของคนไทย ซึ่งพากันตั้งบ้านเรือนอยู่อย่างหนาแน่น มีพืชพันธุ์ และอาหาร ที่อุดมสมบูรณ์กว่าแห่งอื่น ต่อมากระแสน้ำเปลี่ยนทางเดินและเกิดคันตารน้ำ เมืองอุไทยจึงถูกทิ้งร้าง จนในที่สุด “ พระตะเบิด ” ได้เข้ามาปรับปรุงเมือง อุไทยโดยขุดที่เก็บกักน้ำไว้ใกล้เมือง และพระตะเบิดได้เป็นผู้ปกครองเมือง อุไทยเป็นคนแรกในสมัยกรุงศรีอยุธยา เมืองอุไทย ต่อมาได้เรียกกันเป็น "เมืองอุไทย" คาดว่าเพี้ยนไปตามสำเนียง ชาวพื้นเมืองเดิม ได้มีฐานะเป็นหัวเมืองด่านชั้นนอก มีพระพลสงครามเป็นนายด่านแม่กลอง และพระอินทรเดช เป็นนายด่านหนองหลวง (ปัจจุบัน แม่กลอง คือ อำเภออุ้มผาง และหนองหลวง คือ ตำบลหนองหลวง อำเภออุ้มผาง จังหวัดตาก) คอยดูแลพม่าที่จะยกทัพมาตามเส้นทางชายแดนด่านแม่ละเมา ต่อมาในสมัยพระเอกาทศรถ (พ.ศ.๒๑๔๘ - ๒๑๖๓) ได้โปรดให้บัญญัติอำนาจการใช้ตราประจำตำแหน่ง มีบัญชาการตามหัวเมืองนั้น ได้ระบุในกฎหมายเก่าลักษณะพระธรรมนูญว่า “ เมืองอุไทยธานี เป็นหัวเมืองขึ้นแก่มหาดไทย ” เมืองอุไทยธานี เป็นเมืองที่อยู่บนที่ดอนและลึกเข้าไป ไม่มีแม่น้ำสายใหญ่ และไม่สามารถติดต่อทางเรือได้ ดังนั้นชาวเมืองอุไทยธานี จึงต้อง ขนข้าวบรรทุกเกวียนมาลงที่แม่น้ำ จึงทำให้พ่อค้าพากันไปตั้งยั้งฉางรับซื้อข้าวที่ริมแม่น้ำจนเป็นหมู่บ้านใหญ่ เรียกว่าหมู่บ้าน “ สะแกกรัง ” เนื่องจากเป็นพื้นที่มีป่าสะแกขึ้นเต็มริมน้ำ และมีต้นสะแกใหญ่อยู่กลางหมู่บ้าน

บ้านสะแกกรัง ชาวจีนเรียกเพี้ยนเป็น “ ชิเกียกั้ง ” เป็นตลาดซื้อข้าวที่มีพ่อค้าคนจีนนิยมไปตั้งบ้านเรือนและยั้งฉาง ต่อมาในระยะหลังได้มีเจ้านายและขุนนางมาตั้งบ้านเรือนอยู่ เพราะความสะดวกในการกะเกณฑ์สิ่งของส่งเมืองหลวง ซึ่งเป็นจำพวก มูลค้างคาว ไม้ซุง กระจวาน และช้างป่า อีกทั้งยังมีช่องทางในการค้าข้าว อีกด้วย

พ.ศ. ๒๓๗๖ ข้าราชการชาวกรุงเทพฯ ผู้ซึ่งได้รับการแต่งตั้งให้เป็น พระยาอุไทยธานี เจ้าเมืองอุไทยธานีในสมัยนั้น ได้เห็นว่าบ้านสะแกกรังเป็นตลาดใหญ่ มีผู้คนอพยพเข้ามาอยู่กันอย่างหนาแน่น อีกทั้งยังเป็นสถานที่ที่ชาวอุไทยธานีติดต่อค้าขายข้าว และไม้ซุง กับพ่อค้าที่นั่นมานานแล้ว จึงคิดตั้งบ้านเรือนเพื่อค้าขาย ประจวบกับเวลานั้น เจ้าเมืองไชยนาทเป็นเพื่อนกัน จึงขอตั้งบ้านเรือนที่ริมแม่น้ำสะแกกรัง เนื่องจากผู้คนมาติดต่อราชการและ มาค้าขายกันมาก ทั้งนี้ เนื่องจากเจ้าเมืองไม่กล้าขึ้นไปเมืองอุไทยธานีเก่า อ้างว่ากลัวไข้ป่า จึงเป็นเหตุให้พากันอพยพ มาอยู่กันมากขึ้น

พ.ศ. ๒๓๙๑ ได้มีการแบ่งเขตดินแดนเมืองอุไทยธานี และเมืองไชยนาทโดยตัดเขตบ้านสะแกกรังทางฝั่งคลองปากใต้ ตั้งแต่ท้ายบ้านสะแกกรังไปจดเมืองอุไทยธานีเก่า โอนที่นั่นจากเมืองไชยนาทเป็นของเมือง อุไทยธานี ดังนั้นเมืองอุไทยธานี จึงตั้งอยู่ที่ปลายสุดเขตแดนเมืองมโนรมย์ ข้างใต้บ้านลงมาสักคั้งน้ำหนึ่งก็เป็นแดนเมืองไชยนาท

พ.ศ. ๒๔๔๑ เมืองอุไทยธานี ขึ้นกับมณฑลนครสวรรค์ ต่อมาในสมัยรัชกาลที่ ๖ ได้เปลี่ยนเป็นขึ้นกับมณฑลอยุธยา สดทำมีการประกาศเลิกมณฑลปี พ.ศ. ๒๔๗๖ และกำหนดให้จังหวัดเป็นหน่วยปกครองส่วนภูมิภาค

อุทัยธานีเมืองพระชนกจักรี

พระชนกจักรี มีพระนามเดิมว่า นายทองดี เป็นบุตรคนโตของจมนมหาสนิท (ทองคำ) ต่อมาได้เป็นพระราชนิกร ปลัดทูลฉลองมหาดไทย ในแผ่นดินพระเจ้าอยู่หัวบรมโกศ รัชกาลที่ ๕ สืบเชื้อสายมาจากเจ้าพระยาโกษาธิบดี (ปาน) ถือกำเนิดที่บ้านอุไทยธานี เมืองอุไทยธานี หรือจังหวัดอุทัยธานีในปัจจุบัน ภายหลังย้ายไปอยู่กรุงศรีอยุธยา รัชกาลที่ ๕ ได้ตำแหน่งเป็นพระอักษรสุนทรศาสตร์ เสมียนตรากรมมหาดไทย มีหน้าที่ร่างพระราชสาส์นตราและรักษาพระราชลัญจกร (ตราประจำพระเจ้าแผ่นดิน)

พระอักษรสุนทรศาสตร์ แต่งงานกับคุณดาวเรือง หลานสาวพระยาอภัยราชา สมุหนายก มีบุตรธิดา ๕ คน คนแรกเป็นหญิง ชื่อ สภา คนรองเป็นชายชื่อ ราม คนที่สามเป็นหญิง ชื่อ แก้ว คนที่สี่และห้าเป็นชาย ชื่อ **ทองด้วง** และบุญมา ต่อมาพระยามหากษัตริย์ศึก (ทองด้วง) ได้ปราบดาภิเษกเป็นปฐมกษัตริย์แห่งกรุงรัตนโกสินทร์ ทรงพระนามว่า พระบาทสมเด็จพระบรมราชาธิราช รามาธิบดี (พระบาทสมเด็จพระพุทธยอดฟ้าจุฬาโลกมหาราช) ได้นำบรรดาศักดิ์สุดท้ายคือพระบิดา คือ **“พระยาจักรีศรีอครักษ์”** มาใช้เป็นชื่อราชวงศ์จักรี และได้สถาปนา พระอัฐิพระบิดาขึ้นเป็น **“สมเด็จพระชนกาธิบดี”** ใน พ.ศ. ๒๓๓๘

จังหวัดอุทัยธานีได้สร้างพระอนุสาวรีย์สมเด็จพระปฐมบรมชนกนาถบนยอดเขาแก้ว (เขาสะแกกรัง) บ้านสะแกกรัง ซึ่งเป็นสถานที่เกิดไว้เป็นอนุสรณ์ แล้วเสร็จในปี ๒๕๒๒ ซึ่งพระบาทสมเด็จพระเจ้าอยู่หัว ฯ เสด็จพระราชดำเนินทรงเปิดพระวิสูตรพระอนุสาวรีย์ เมื่อวันที่ ๕ เมษายน ๒๕๒๒ ปัจจุบันรูปหล่อพระปฐมบรมชนกนาถ หน้าบรรณศาลาตราจักรี ซึ่งเป็นที่ประดิษฐานพระบรมรูปของสมเด็จพระปฐมบรมมหาชนกนาถ บนยอดเขาแก้ว ใช้เป็นตราสัญลักษณ์ประจำจังหวัดอุทัยธานี

อุทัยธานีในวันนี้

ยังคงเอกลักษณ์แห่งความเป็นเมืองพุทธภูมิ ที่มีกลิ่นอายของวิถีชีวิตไทยชนบทดั้งเดิม มีวิถีชีวิตที่เรียบง่าย น่าอยู่ น่าสัมผัส มีแหล่งธรรมชาติที่อุดมสมบูรณ์ โดยเฉพาะเขตรักษาพันธุ์สัตว์ป่าห้วยขาแข้ง ที่ได้รับการคัดเลือกและประกาศขึ้นทะเบียนเป็นแหล่ง **“มรดกโลกทางธรรมชาติ”** จากยูเนสโก (UNESCO) เมื่อวันที่ ๑๓ ธันวาคม ๒๕๓๔

คำขวัญประจำจังหวัด

อุทัยธานี เมืองพระชนกจักรี ปลาแรดรสดี ประเพณีเทโว สัมโอบ้านน้ำตก มรดกโลกห้วยขาแข้ง แหล่งต้นน้ำสะแกกรัง ตลาดนัดดังโคกระบือ

๑. กลุ่มข้อมูลทั่วไปของจังหวัด

๑.๑ ที่ตั้ง

จังหวัดอุทัยธานี ตั้งอยู่ภาคเหนือตอนล่าง บริเวณลุ่มน้ำสะแกกรัง ซึ่งไหลสู่แม่น้ำเจ้าพระยาที่อำเภอมนรมย์ จังหวัดชัยนาท ห่างจากกรุงเทพมหานครไปทางทิศเหนือตามถนนสายเอเชีย ประมาณ ๒๐๖ กิโลเมตร แยกเข้าจังหวัดอุทัยธานีตามทางหลวงแผ่นดินหมายเลข ๓๓๓ ที่บ้านทำนน้ำอ้อย ประมาณ ๑๖ กิโลเมตร ถึงจังหวัดอุทัยธานี รวมระยะทาง ๒๒๒ กิโลเมตร

มีพื้นที่รวม ๖,๗๓๐ ตารางกิโลเมตร หรือประมาณ ๔,๒๐๖,๔๐๔ ไร่ เป็นพื้นที่ทางการเกษตร ๑,๘๐๐,๘๓๘ ไร่ และพื้นที่ป่าที่มีสภาพเป็นพื้นที่คุ้มครอง ได้แก่ ป่าสงวนแห่งชาติ ๙ แห่ง วนอุทยาน ๒ แห่ง เขตรักษาพันธุ์สัตว์ป่า ๑ แห่ง และเขตห้ามล่าสัตว์ป่า ๑ แห่ง มีเนื้อที่รวม ๒,๘๒๘,๑๘๕ ไร่

๑.๒ อาณาเขตติดต่อของจังหวัด

จังหวัดอุทัยธานี มีอาณาเขตติดต่อกับจังหวัดต่าง ๆ หลายจังหวัด ดังนี้

ทิศเหนือ	ติดอำเภอชุมตาบง อำเภอลาดยาว อำเภอโกรกพระ อำเภอพยุหะคีรี จังหวัดนครสวรรค์
ทิศตะวันออก	ติดอำเภอพยุหะคีรี จังหวัดนครสวรรค์ และอำเภอมโนรมย์ จังหวัดชัยนาท
ทิศใต้	ติดอำเภอวัดสิงห์ อำเภอหนองมะโมง อำเภอเนินขาม จังหวัดชัยนาท อำเภอด่านช้าง จังหวัดสุพรรณบุรี และ อำเภอศรีสวัสดิ์ จังหวัดกาญจนบุรี
ทิศตะวันตก	ติดอำเภอศรีสวัสดิ์ อำเภอทองผาภูมิ จังหวัดกาญจนบุรี และอำเภออุ้มผาง จังหวัดตาก

ระยะทางระหว่างอำเภอกับจังหวัด

จังหวัดอุทัยธานี แบ่งการปกครองออกเป็น ๘ อำเภอ แต่ละอำเภอมีระยะทางห่างจากจังหวัด/อำเภอเมืองอุทัยธานี ดังนี้

อำเภอหนองขาหย่าง	๑๐	กิโลเมตร
อำเภอทัพทัน	๑๙	กิโลเมตร
อำเภอหนองฉาง	๒๒	กิโลเมตร
อำเภอสว่างอารมณ์	๓๓	กิโลเมตร
อำเภอห้วยคต	๔๕	กิโลเมตร
อำเภอลานสัก	๕๔	กิโลเมตร
อำเภอบ้านไร่	๘๐	กิโลเมตร

การเดินทาง

สามารถเดินทางไปอุทัยธานีได้หลายเส้นทาง ได้แก่

๑. จากทางหลวงหมายเลข ๓๒ (สายเอเชีย) ผ่านอยุธยา อ่างทอง สิงห์บุรี ชัยนาท และแยกเข้าทางหลวงหมายเลข ๓๓๓ ตรงทางแยกทำน้ำอ้อย บริเวณหลักกิโลเมตรที่ ๒๐๖ ข้ามสะพานข้ามแม่น้ำเจ้าพระยาระยะทางประมาณ ๑๖ กิโลเมตร ผ่านหน้าโรงพยาบาลเลี้ยวซ้ายเข้าตลาดอุทัยธานี รวมเป็นระยะทางประมาณ ๒๒๒ กิโลเมตร

๒. เริ่มต้นจากทางหลวงหมายเลข ๓๒ เช่นกัน เมื่อถึงประมาณกิโลเมตรที่ ๓๐ (อยู่ในเขตจังหวัดพระนครศรีอยุธยา) เลี้ยวซ้ายเข้าทางหลวงหมายเลข ๓๓๔ และจากนั้นเข้าทางหลวงหมายเลข ๓๐๙ ไปตามเส้นทางข้ามสะพานจังหวัดอ่างทอง จากนั้นมาตามถนนสาย ๓๑๑ ผ่านจังหวัดสิงห์บุรี ผ่านจังหวัดชัยนาทที่อำเภอสรรพยา จากนั้นเลี้ยวเข้าเส้นทางหมายเลข ๓๑๘๓ เข้าจังหวัดอุทัยธานี รวมเป็นระยะทางประมาณ ๒๘๓ กิโลเมตร

๓. เริ่มต้นจากอำเภอบางบัวทอง จังหวัดนนทบุรี ทางหลวงแผ่นดินหมายเลข ๓๔๐ ผ่านจังหวัดสุพรรณบุรี ผ่านอำเภอหันคา จังหวัดชัยนาท แยกเข้าทางหลวงแผ่นดินหมายเลข ๓๑๘๓ ผ่านอำเภอวัดสิงห์ เข้าเขตจังหวัดอุทัยธานี บรรจบทางหลวงแผ่นดินหมายเลข ๓๒๖๕ สาย มโนรมย์ – อุทัยธานี เลี้ยวซ้ายเข้าตัวจังหวัด รวมระยะทางประมาณ ๒๑๔ กิโลเมตร

รถตู้ปรับอากาศ ให้บริการระหว่างเวลา ๐๔.๐๐ – ๑๙.๐๐ น. จุดจอดบริเวณใต้ทางด่วนอนุสาวรีย์ชัยสมรภูมิด้านสนามเป้า

รถโดยสารประจำทางบริษัทขนส่ง จำกัด ที่สถานีขนส่งหมอชิต ๒ มีบริการเดินรถระหว่าง กรุงเทพฯ - อุทัยธานี ทุกวัน ใช้เวลาเดินทางประมาณ ๔ ชั่วโมง ทั้งรถโดยสารธรรมดา และรถโดยสารปรับอากาศ ตั้งแต่เวลา ๐๔.๓๐ - ๑๗.๕๐ น. สอบถามรายละเอียดเพิ่มเติม โทร. ๐-๒๙๓๖-๒๘๕๒-๖๖ สถานีเดินรถอุทัยธานี โทร. ๐-๕๖๕๑-๑๙๑๔, ๐-๕๖๕๑-๒๘๕๙, ๐-๕๖๕๑-๑๐๕๘ หรือ www.transport.co.th

๑.๔ ลักษณะภูมิประเทศ

สภาพพื้นที่โดยทั่วไป เป็นป่าและภูเขาที่มีความลาดเทจากทิศตะวันตก ลงมาทางทิศตะวันออก โดยทางทิศตะวันตกจะเป็นเทือกเขาสลับซับซ้อน พื้นที่ตอนกลางเป็นที่ดอนสลับพื้นที่ราบแบบลูกคลื่น ด้านทิศตะวันออกของจังหวัด พื้นที่ส่วนใหญ่เป็นที่ราบลุ่ม จากลักษณะพื้นที่ดังกล่าวทำให้จังหวัดอุทัยธานี ประสบกับปัญหาขาดแคลนน้ำด้านทิศตะวันตก และหากปีใดมีน้ำมาก หรือน้ำหลากจะเกิดน้ำท่วมด้านทิศตะวันออกเป็นประจำ

ลักษณะภูมิอากาศ

สภาพอากาศทั่วไป แบ่งออกเป็น ๓ ฤดู

ฤดูร้อน เริ่มตั้งแต่กลางเดือนกุมภาพันธ์ จนถึงกลางเดือนพฤษภาคม

ฤดูฝน เริ่มตั้งแต่กลางเดือนพฤษภาคม จนถึงเดือนตุลาคม โดยฝนจะตกด้านทิศตะวันตกมากกว่าด้านทิศตะวันออก เนื่องจากอยู่ในเขตอิทธิพลของมรสุม และดีเปรสชัน

ฤดูหนาว เริ่มตั้งแต่เดือนพฤศจิกายน จนถึงเดือนมกราคม

๒. กลุ่มข้อมูลด้านการเมือง การปกครอง

โครงสร้างการบริหารราชการของจังหวัดอุทัยธานี ประกอบด้วย

- | | | |
|---|----|----------|
| ๑. ส่วนราชการบริหารส่วนกลาง | ๓๒ | หน่วยงาน |
| ๒. ส่วนราชการบริหารส่วนภูมิภาค | ๓๑ | หน่วยงาน |
| ๓. หน่วยงานอิสระ | ๒ | หน่วยงาน |
| ๔. หน่วยงานรัฐวิสาหกิจ | ๑๒ | หน่วยงาน |
| ๕. ส่วนราชการบริหารส่วนท้องถิ่น มี ๓ รูปแบบ ได้แก่ องค์การบริหารส่วนจังหวัด ๑ | | |

แห่งเทศบาล ๑๔ แห่ง (เทศบาลเมือง ๑ แห่ง และเทศบาลตำบล ๑๓ แห่ง) และ องค์การบริหารส่วนตำบล ๔๙ แห่ง

การเมืองการปกครอง

ประชากร

รวมทั้งสิ้น ๓๒๗,๓๒๓ คน เป็นชาย ๑๖๑,๐๕๙ คน เป็นหญิง ๑๖๖,๒๖๔ คน จำนวนครัวเรือน ๑๐๗,๓๗๔ ครัวเรือน (ข้อมูล ณ มิถุนายน ๒๕๕๕)

เขตการปกครอง

แบ่งออกเป็น ๘ อำเภอ ๗๐ ตำบล ๖๔๒ หมู่บ้าน คือ

- | | |
|------------------------|---------------------|
| ๑. อำเภอเมืองอุทัยธานี | ๒. อำเภอหนองขาหย่าง |
| ๓. อำเภอหนองฉาง | ๔. อำเภอทัพทัน |
| ๕. อำเภอสว่างอารมณ์ | ๖. อำเภอลานสัก |
| ๗. อำเภอบ้านไร่ | ๘. อำเภอห้วยคต |

ตารางแสดงเขตการปกครองและพื้นที่ส่วนภูมิภาค ส่วนท้องถิ่น

อำเภอ	ตำบล	หมู่บ้าน	ระยะห่างจาก อำเภอถึงจังหวัด	เทศบาล	อบต.	พื้นที่
เมือง	๑๔	๘๖	๒	๒	๘	๒๕๐.๑๐๓
ทัพทัน	๑๐	๙๐	๑๙	๓	๔	๓๒๓.๖๓๓
สว่างอารมณ์	๕	๖๕	๓๒	๓	๓	๓๔๑.๔๔๑
หนองฉาง	๑๐	๙๗	๒๒	๒	๘	๓๔๑.๑๘๑
หนองขาหย่าง	๙	๕๓	๑๐	๑	๕	๓๔๗.๗๗๖
บ้านไร่	๑๓	๑๓๖	๘๐	๒	๑๒	๓,๖๒๑.๔๙๒
ลานสัก	๖	๘๔	๕๔	๑	๖	๑,๐๘๐.๔๔๕
ห้วยคต	๓	๓๑	๕๐	-	๓	๔๒๔.๑๗๕
รวม	๗๐	๖๔๒	-	๑๔	๔๙	๖,๗๓๐.๒๔๖

การเลือกตั้ง

๑. สมาชิกวุฒิสภาจังหวัดอุทัยธานีมี ๑ คน คือ นายสิงห์ชัย ทุ่งทอง
๒. สมาชิกสภาผู้แทนราษฎร แบ่งเขตเลือกตั้งออกเป็น ๒ เขต มี ๒ คน ได้แก่
 - เขต ๑ นายชาดา ไทยเศรษฐ์
 - เขต ๒ นายอดุลย์ เหลืองบริบูรณ์

๓. กลุ่มข้อมูลด้านเศรษฐกิจ

๓.๑ อาชีพหลัก ของชาวจังหวัดอุทัยธานี คือ การเกษตร / ค้าขาย

๓.๒ ผลิตภัณฑ์มวลรวมจังหวัด

ปี ๒๕๕๓ จังหวัดอุทัยธานีมีผลิตภัณฑ์มวลรวมจังหวัด ณ ราคาประจำปี มูลค่า ๒๔,๘๐๑ ล้านบาท ผลิตภัณฑ์มวลรวมจังหวัดเฉลี่ยต่อหัว (GPP Per capita) ๗๗,๓๗๔ บาท / คน จัดอยู่ในลำดับ ๘ ของภาคเหนือ และลำดับที่ ๔๕ ของประเทศ รายได้ส่วนใหญ่มาจากสาขาเกษตรกรรม มูลค่า ๙,๗๔๔ ล้านบาท คิดเป็นร้อยละ ๓๙.๒๙ (ข้อมูล ณ วันที่ ๒๕ กรกฎาคม ๒๕๕๔)

๓.๓ การเงินและการธนาคาร

โครงสร้างตลาดการเงินในระบบของจังหวัด ประกอบด้วยสถาบันการเงินที่สำคัญ คือ ธนาคารพาณิชย์ ๑๓ สำนักงาน ธนาคารออมสิน ๔ สาขา ธนาคารพัฒนาวิสาหกิจขนาดกลางและขนาดย่อม ๑ สาขา ธนาคารเพื่อการเกษตรและสหกรณ์การเกษตร ๖ สาขา และสถานธนาฑูบาล ๑ แห่ง

๓.๔ การคมนาคม

ทางหลวงหมายเลข	เชื่อมโยงระหว่าง	ระยะทาง (กม.)
๓๓๓	อุทัยธานี-ทางหลวงแผ่นดินหมายเลข ๑	๑๕.๖
๑๐๙๐	อุทัยธานี-อำเภอลานสัก	๕๗.๗
๓๐๑๑	อุทัยธานี-อำเภอบ้านไร่	๗๘.๗
๓๒๒๑	อุทัยธานี-อำเภอทัพทัน	๑๕.๙
๓๒๒๐	อุทัยธานี-อำเภอโกรกพระ จ.นครสวรรค์	๑๘.๐
๓๒๖๕	อุทัยธานี-อำเภอมโนรมย์ จ.ชัยนาท	๑๒.๒
๓๑๘๓	อุทัยธานี-อำเภอวัดสิงห์ จ.ชัยนาท	๑๙.๕
๓๓๑๙	อ.ทัพทัน อุทัยธานี-อ.โกรกพระ จ.นครสวรรค์	๑๗.๙
๓๐๑๓	อ.ทัพทัน อุทัยธานี-อ.ลาดยาว จ.นครสวรรค์	๔๕.๖
๓๒๑๑	อ.บ้านไร่ อุทัยธานี-อ.หันคา จ.ชัยนาท	๕๕.๒
๓๒๓๐	อ.บ้านไร่ อุทัยธานี-อ.ด่านช้าง จ.สุพรรณบุรี	๑๓.๓
๓๒๘๒	อ.บ้านไร่ อุทัยธานี-อ.ลานสัก จ.อุทัยธานี	๕๕.๒
๓๔๕๖	อ.ลานสัก อุทัยธานี-อ.สว่างอารมณ์ จ.อุทัยธานี	๓๔

๓.๕ โรงแรมและที่พัก

ชื่อโรงแรม	ที่ตั้ง/เบอร์โทรศัพท์	จำนวนห้อง	สิ่งอำนวยความสะดวก
พิบูลย์สุข	๓๓๖ ถ.ศรีอุทัย ต.อุทัยใหม่ อ.เมือง จ.อุทัยธานี โทร. (๐๕๖)๕๑๑๐๔๘,๕๑๑๖๔๗	๗๙	
ห้วยขาแข้ง เชษฐศิลป์	๒๖ ถ.พหลโยธิน ต.อุทัยใหม่ อ.เมือง โทร.(๐๕๖) ๕๑๑๒๖๓,๕๒๔๘๓๓ Fax.(๐๕๖)๕๑๑๒๖๔	๑๒๐	ห้องอาหาร/ คอฟฟี่ช็อป/ และคาราโอเกะ
พญาไม้ รีสอร์ท	๑๐๑ ม.๑ ต.สะแกกรัง อ.เมือง จ.อุทัยธานี โทร. ๐-๕๖๕๗-๑๗๖๗ , ๐๘-๑๖๗๔-๑๙๙๒ http://www.payamairesort.com		ห้องประชุม ห้องอาหาร คาราโอเกะ นวดแผนไทย สระว่ายน้ำ
ริเวอร์มารีน่า รีสอร์ท	๑๑๐ ม.๔ ต.ท่าซุง อ.เมือง จ.อุทัยธานี โทร. ๐๕๖-๕๐๒๖๔๗, ๐๘๙-๕๓๓๗๕๕๙		ห้องอาหาร/ คอฟฟี่ช็อป

	http://www.rivermarinaresort.com		
สวนห้วยป่าปก รีสอร์ท	๑๔๙ ม.๓ ต.บ้านไร่ อ.บ้านไร่ จ.อุทัยธานี โทร. ๐-๕๖๕๙-๖๐๐๑, ๐-๕๖๕๙-๖๑๕๐-๑๕๓, ๐๘-๑๙๕๓-๑๕๓๒ http://www.huay-pa-pok.com	๔๑	ห้องอาหาร/ คอฟฟี่ช็อป
ปางนเรศวร รีสอร์ท	๑๑๓ หมู่ ๓ บ้านหินตุ้ม ต.บ้านไร่ อ.บ้านไร่ จ.อุทัยธานี โทร. ๐-๕๖๕๗-๙๑๕๐, ๐๘-๑๙๘๖-๔๐๙๙, ๐- ๒๕๖๑-๑๔๑๗	๑๒	ห้องอาหาร/ คอฟฟี่ช็อป
ห้วยขาแข้ง คันทรีโฮม รีสอร์ท	๑๐๒ หมู่ ๘ ต.คอกควาย อ.บ้านไร่ จ.อุทัยธานี โทร. ๐๘-๑๘๐๘-๗๗๑๒, ๐๘-๑๓๓๐-๓๒๖๐, ๐๘-๑๙๗๑-๐๑๐๘ Fax. ๐๘-๙๘๙๖-๕๒๒๔ http://www.countryhomeresort.com	๖๘	สัมมนา/วอล์คแรลลี่/ นวดเพื่อสุขภาพ ว่ายน้ำ/แคมป์ไฟ/ จักรยาน
ไอยราปาร์คโฮเทล แอนด์รีสอร์ท	๕๕ ม.๔ ต.หาดทอง อ.เมือง จ.อุทัยธานี โทร.(๐๕๖)๕๑๖๓๓๓ (๐๕๖)๕๑๖๒๒๒ http://www.iyarapark.com	๓๖๒	ห้องอาหาร / ห้องประชุม สปอร์ตคอมเพล็กซ์
avatar อวตาร สปา เมาน์ เทน สวิต	๑๖๑ ม.๓ ต.บ้านไร่ อ.บ้านไร่ จ.อุทัยธานี โทร.(๐๕๖)๕๙๖๑๖๔ Fax.(๐๕๖)๕๙๖๑๐๙ http://www.avatarsuites.com	๔๔	ห้องอาหาร / ผับ สปอร์ตคอมเพล็กซ์ spa / สระว่ายน้ำ (น้ำจืด) สระว่ายน้ำ(น้ำทะเล)
หุบป่าตาด โฮมสเตย์	๔๒/๑ หมู่ที่ ๓ ต.ทุ่งนางาม อ.ลานสัก จ.อุทัยธานี โทร ๐๘๑-๘๘๖-๓๘๔๑, ๐๘๑-๘๘๗-๖๗๑๗ http://www.huppatad.com		
พูลสุขรีสอร์ท	อ.บ้านไร่ จ.อุทัยธานี โทร. ๐๘-๔๕๙๒-๐๐๑๓, ๐๘-๑๙๑๒-๑๘๙๑, ๐๘-๔๖๒๔-๓๔๑๕ http://www.poonsookresort.com	บ้าน ๕ หลัง	เครื่องทำน้ำอุ่น/แอร์/ ทีวี/ตู้เย็น
อุทัยริเวอร์เลค		๒๐	

	๘ หมู่ ๕ ต.เกาะเทโพ อ.เมืองอุทัยธานี จ.อุทัยธานี โทร.(๐๕๖)๙๘๐๐๗๗ ๐๘๑-๘๘๖-๕๗๙๓		
ริมที่ โฮมสเตย์	๗,๖๐ หมู่ ๕ ต.ท่าซุง อ.เมืองอุทัยธานี จ.อุทัยธานี โทร.๐๘๑-๔๗๕-๙๙๒๑, ๐๘๑-๘๘๘-๖๗๙๒	บ้าน ๓ หลัง	เครื่องทำน้ำอุ่น/แอร์/ ทีวี/ตู้เย็น/
บ้านสวนรีสอร์ท	๓๒๘ หมู่ ๑ ต.บ้านไร่ อ.บ้านไร่ จ.อุทัยธานี โทร.๐-๕๖๕๔-๖๓๑๐, ๐๘๑-๘๘๘๐๒๐๖	๔๐	ห้องประชุมสัมมนา/ ห้องอาหาร
ภูแสงทอง รีสอร์ทแอนด์สปา	๑๙๙ หมู่ ๘ ต.บ้านไร่ อ.บ้านไร่ จ.อุทัยธานี http://phuseangthong.com โทร.๐-๕๖๕๘- ๖๓๐๙, ๐๘๔-๔๗๖๒-๘๒๒๓	๕๓	สระว่ายน้ำ/สปา/ ห้องสัมมนา/ ห้องอาหาร
บ้านอิงน้ำ รีสอร์ท	๑๒๘ หมู่ ๑ ต.สะแกกรัง อ.เมือง จ.อุทัยธานี โทร.๐-๕๖๙๘-๐๑๙๙, ๐๘๑-๘๘๖๒๒๘๒	๘	สระว่ายน้ำ/คาราโอ เกะ/แพริมน้ำ/เรือ คายัค/Wi-Fi

๓.๖ ทรรศนคติธรรมชาติและสิ่งแวดล้อม ป่าไม้

มีสภาพเป็นพื้นที่คุ้มครอง ได้แก่ ป่าสงวนแห่งชาติ ๙ แห่ง วนอุทยาน ๒ แห่ง เขตรักษาพันธุ์สัตว์ป่า ๑ แห่ง และเขตห้ามล่าสัตว์ป่า ๑ แห่ง มีเนื้อที่รวม ๒,๘๒๘,๑๘๕ ไร่ โดยเฉพาะเขตรักษาพันธุ์สัตว์ป่าห้วยขาแข้ง มีพื้นที่ครอบคลุมเขตอำเภอลานสัก อำเภอห้วยคต และอำเภอบ้านไร่ จังหวัดอุทัยธานี และอำเภออุ้มผาง จังหวัดตาก มีเนื้อที่ ๑,๗๓๗,๕๙๑ ไร่ เป็นพื้นที่ที่มีความโดดเด่นในด้านความหลากหลายของระบบนิเวศสัตว์ป่า พืชชนิดพันธุ์สัตว์ป่าหายากและใกล้สูญพันธุ์ เช่น ช้างป่า ควายป่า วัวแดง กระทิง กวาง เสือโคร่ง เสือดาว นกยูง และนกเงือกคอแดง เป็นต้น มีสภาพป่าเกือบทุกชนิด ทั้งป่าเบญจพรรณ ป่าเต็งรัง ป่าดิบแล้ง ป่าดิบเขา และป่าดิบชื้น จากความหลากหลายและอุดมสมบูรณ์ทางทรรศนคติธรรมชาติทำให้ได้รับการคัดเลือกและประกาศเป็นพื้นที่มรดกโลกทางธรรมชาติ จากองค์การศึกษาวิทยาศาสตร์ และวัฒนธรรมแห่งสหประชาชาติ (UNESCO) ในการประชุม ณ ประเทศตูนิเซีย เมื่อวันที่ ๙ ธันวาคม ๒๕๓๔

แร่ธาตุ

มีเหมืองแร่สัมปทานและเปิดทำการแล้ว ๓ แห่ง และมีรายได้จากค่าภาคหลวงแร่ ปี ๒๕๕๔ จำนวนเงิน ๔,๙๓๙,๔๐๒ บาท แร่ธาตุที่สำคัญ คือ หินอ่อน และหินปูน เพื่อเป็นอุตสาหกรรมก่อสร้าง (ข้อมูล ณ วันที่ ๓๑ กรกฎาคม ๒๕๕๔)

พืชเศรษฐกิจ

พืชเศรษฐกิจที่สำคัญ ได้แก่ ข้าว อ้อย มันสำปะหลัง ข้าวโพดเลี้ยงสัตว์ และสับปะรด

การปศุสัตว์/ประมง

มีการเลี้ยงสัตว์ที่หลากหลายชนิด เนื่องจากสภาพพื้นที่ที่เหมาะสม ประกอบกับทางราชการเห็นความสำคัญในการประกอบอาชีพเลี้ยงสัตว์ เช่น โค กระบือ ทำให้เกิดตลาดนัดโค กระบือ ที่มีชื่อเสียง ที่หมู่ ๑

ตำบลทัพทัน อำเภอกันทรวิชัย นอกจากนี้ ยังมีการเลี้ยงไก่ เลี้ยงปลา โดยเฉพาะปลาแรดที่เลี้ยงในกระชังแม่น้ำสะแกกรังที่มีชื่อเสียง และมีรสชาติอร่อย รวมทั้งกุ้งขาว และจระเข้ เป็นต้น

ภาคอุตสาหกรรม

โรงงานอุตสาหกรรมในจังหวัดอุทัยธานี มีจำนวนทั้งสิ้น ๒๕๗ แห่ง ประเภท โรงงาน คือ โรงสีข้าว โรงงานทำมันเส้น ซ่อมรถยนต์ กลึง เชื่อมโลหะ และผลิตภัณฑ์คอนกรีต เป็นต้น

๔. ข้อมูลด้านวัฒนธรรม ประเพณี แหล่งท่องเที่ยว และของดีเมืองอุทัย

ประเพณีตักบาตรเทโว

จัดขึ้นในวันแรม ๑ ค่ำ เดือน ๑๑ หลังวันออกพรรษา ณ บริเวณลานวัดสังกัสรัตนคีรี พระสงฆ์จะรับนิมนต์มารับบิณฑบาตจากพุทธศาสนิกชน โดยสมมุติยอดเขาสะแกกรังเป็นสวรรค์ชั้นดาวดึงส์ที่พระพุทธเจ้าเสด็จฯ ขึ้นไป จำพรรษาเทศน์โปรดพระพุทธรูปมารดา เมื่อออกพรรษาปวารณาแล้วพระพุทธองค์จึงเสด็จกลับสู่โลกมนุษย์ทางบันไดทิพย์ทั้ง ๓ คือ บันไดเงิน บันไดทอง บันไดแก้ว โดยเสด็จฯ ลงที่สังกัสนคร ถือเป็นวันที่แดนทั้ง ๓ คือ สวรรค์ มนุษย์ และบาดาล (นรก) สามารถมองเห็นกันได้ เรียกว่า วันเทโวโรหณะ หรือวันเปิดโลก

การตักบาตรเทโวของจังหวัดอุทัยธานี เป็นสถานที่ที่มีความเหมาะสมทั้งในด้านสถานที่ และชื่อตามตำนาน เป็นประเพณีที่ชาวอุทัยธานีให้ความสำคัญมาก มีภิกษุสามเณรไม่น้อยกว่า ๓๐๐ รูป นำด้วยพระพุทธรูปปางเสด็จกลับมาจากดาวดึงส์ เติมน้ำบาตรจากยอดเขาตามบันได ๔๔๔ ขั้น ลงมารับบิณฑบาต ด้วยข้าวต้มลูกโยน ข้าวต้มมัด ข้าวสารอาหารแห้ง ณ วัดสังกัสรัตนคีรี หลังจากตักบาตรแล้วเสร็จจะมีริ้วขบวนรบุปผชาติแสดงพุทธประวัติอันสวยงาม เข้าสู่ตัวเมืองที่มีการจัดโต๊ะหมู่ประดับข้างข้างให้ประชาชน ให้นักท่องเที่ยวกราบสักการะ และ ชื่นชมถ่ายรูปเป็นที่ระลึก

ประเพณีสงกรานต์

เป็นประเพณีรื่นเริงในเทศกาลสงกรานต์ของจังหวัดอุทัยธานี ตรงกับ วันขึ้น ๕ ค่ำ เดือน ๕ ตามปฏิทินทางจันทรคติถือว่าเป็นวันสิ้นปี ส่วนสงกรานต์ ตรงกับวันที่ ๑๓ เมษายน ตามปฏิทินทางสุริยคติ ถือว่า พระอาทิตย์โคจรเข้าสู่ราศีเมษ ปกติมีการทำบุญตักบาตรและการละเล่นต่างๆ ตามประเพณีเทศกาลการทำบุญนั้น ในเวลาเช้าจัดอาหารไปถวายพระ อาหารที่จะขาดก็ไม่ได้ คือ ขนมจีนน้ำพริกหรือน้ำยา เป็นของควา ข้าวเหนียวแดง กะละแม เป็นของหวาน มีการบังสุกุลกระดูกญาติผู้ใหญ่ อุทิศส่วนกุศลให้ผู้ตาย กลางวันไปเยี่ยมญาติผู้ใหญ่ เวลาเย็นมีการละเล่นต่าง ๆ ทั้งเด็กและผู้ใหญ่ เช่น รำวง ช่วงซัย มอญซ่อนผ้า ไม้หึ่ง

วันมหาสงกรานต์ตรงกับวันที่ ๑๓ เมษายน วันที่ ๑๔ เป็นวันเนา วันที่ ๑๕ เป็นวันเถลิงศกขึ้น จุลศักราชใหม่ มีการทำบุญให้เกิดสิริมงคล การทำบุญตักบาตรเหมือนวันตรุษ มีก่อเจดีย์ทราย สรงน้ำพระ รดน้ำขอพรผู้ใหญ่ เล่นน้ำ ปลอยนกปลอยปลา ในช่วงวันที่ ๑๖, ๑๗ และ ๑๘ เมษายน

ประเพณีแห่เจ้าของชาวจีนในจังหวัดอุทัยธานี

เป็นงานประเพณีแห่เจ้าพ่อเจ้าแม่ที่อยู่ตามศาลต่าง ๆ โดยกำหนดงานตามการครบรอบปีของเจ้าแต่ละองค์ ซึ่งบางองค์แห่ ๕ ปี/ครั้ง บางองค์แห่ ๑๒ ปี/ครั้ง รวมทั้งการแห่เจ้าพ่อบุญเถ่ากง และเจ้าพ่อหลักเมืองอุทัยธานี จะมีขบวนสาวงามแห่ผ่านตลาดรอบเมือง และมีการแสดงเชิดสิงโตคณะต่าง ๆ ร่วมให้พรกับร้านค้าชาวจีนในตลาด ซึ่งทุกร้านจะตั้งโต๊ะหมู่บูชาประดับข้างข้างด้วย หากเป็นงานของเจ้าแม่ทับทิม จะมีพิธีเปลี่ยนเครื่องทรงของ เจ้าแม่เมื่อครบรอบ ๑๒ ปี และจะมีการเข้าทรงทำการลุยไฟด้วย

ประเพณีบุญบั้งไฟ

งานประเพณีบุญบั้งไฟ คือ มรดกทางวัฒนธรรมอย่างหนึ่งของชาวอีสานที่อพยพมาอยู่ที่อำเภอลานสัก และอำเภอกันทรวิชัย จัดขึ้นเป็นประจำทุกปีที่หมู่บ้านร่องตาดที่มีตำนานที่เล่ากันว่า เป็นการขอฝนจากเบื้องบนให้ตกลงมาเพื่อทำนา งานนี้จัดตั้งฤดูฝน มีการประกวดขบวนแห่ และแข่งขันจุดบั้งไฟขึ้นฟ้าว่าใครจะมีขึ้นสูงกว่ากัน

ประเพณีตำขอมเงินโบราณ

ประเพณีตำขอมเงินโบราณ ณ วัดทุ่งนางาม ตำบลทุ่งนางาม อำเภอลานสัก ซึ่งชาวบ้านร่วมใจกันอนุรักษ์ประเพณีอันดีงาม เพื่อไม่ให้เลือนหายไปกับยุคสมัยที่แปรเปลี่ยนไปตามเทคโนโลยีสมัยใหม่ โดยใช้กระบวนการผลิตแบบเก่าทุกขั้นตอน (๘ ขั้นตอน) จัดขึ้นในช่วงต้นเดือนเมษายน ก่อนถึงวันสงกรานต์ของทุกปี โดยมีการใช้ครกและสากอายุมากกว่า ๒๐๐ ปี ตำขอมเงินโบราณ

แหล่งท่องเที่ยวที่สำคัญของจังหวัด

อำเภอ	ตำบล	แหล่งท่องเที่ยวทางธรรมชาติ	วัด/โบราณสถาน
เมืองอุทัยธานี	น้ำซึม อุทัยใหม่ เกาะเทโพ	เขาสะแกกรัง แม่น้ำสะแกกรัง แหล่งท่องเที่ยวเชิงนิเวศ เกาะเทโพ	วัดสังกัสรัตนคีรี วัดอุโปสถาราม (วัดโบสถ์) วัดจันทาราม (วัดท่าซุง) วัดมณีสถิตกปิฎฐาราม วัดพิชัยปุณาราม
หนองขาหย่าง			เมืองโบราณบ้านคูเมือง
หนองฉาง	อุทัยเก่า		เมืองอุทัยเก่า/วัดหนองขุนชาติ
ทัพทัน	ตลุกตู่	เขาปฐวี	วัดทัพทันพัฒนาราม/ วัดวังสาริกา / วัดเขาปฐวี
สว่างอารมณ์	ไผ่เขียว		เมืองโบราณบ้านบึงคอกช้าง
ลานสัก	ระบำ	เขตรักษาพันธุ์สัตว์ป่าห้วยขาแข้ง หุบป่าตาด/สวนเกษตรบ้านเชิงเขา ภาพเขียนประวัติศาสตร์เขาปลาร้า เขาพระยาพายุเรือ เขาฆ้องชัย (จุดชมค้างคาว) เขื่อนทับเสลา	วัดป่าสัก วัดลานสัก วัดป่าแดนนาบุญ
ห้วยคต		น้ำพุร้อนสมอทอง น้ำตกไซเบอร์ น้ำตกอีซ่า สวนเกษตรรอบอ่างเก็บน้ำห้วยขุนแก้ว	
บ้านไร่	วังหิน	ถ้ำพุนหาย/บ้านกะเหรี่ยง (เจ้าวัดยางแดง) ถ้ำเขาตะพาน สวนพฤกษศาสตร์/สวนป่าชุมชนบ้านพุต้อ น้ำตกผาร่มเย็น/บ้านดง/ปางสวรรค์	ธรรมสถานถ้ำเขาวง วัดเขาพรหมจรรย์ วัดผาทัง

ของดี ของฝากเมืองอุทัยธานี ได้แก่

๑) อำเภอมืองอุทัยธานี ได้แก่ ผลิตภัณฑ์จากเหล็กกล้าคุณภาพชั้นดี (มีดพับ หัวเข็มขัด) ยาลมชามัน ยาหอมตราทับทิม เครื่องหอมไทยเดิมทองตะนาว ขนมปังไส้สังขยา ข้าวเกรียบปลา กราย ข้าวตังหมูหยอง ข้าวกึ่งกรอบ ผลไม้แช่อิ่ม

๒) อำเภอลานสัก ได้แก่ ผลิตภัณฑ์เครื่องใช้ เครื่องประดับและตกแต่งจากไม้

๓) อำเภอบ้านไร่ ได้แก่ ผลิตภัณฑ์ผ้าฝ้ายทอมือลายโบราณ ผ้าฝ้ายทอมือประเภทต่าง ๆ ผลิตภัณฑ์สมุนไพรแปรรูป

๔) อำเภอทัพทัน ได้แก่ ผลิตภัณฑ์ผ้าไหมทอมือลายโบราณ

ผลิตภัณฑ์สินค้า OTOP ระดับ ๕ ดาว จังหวัดอุทัยธานี

ปี	ประเภท	ชื่อผลิตภัณฑ์	ชื่อกลุ่มผู้ผลิต	อำเภอ
๒๕๔๗	SMEs	สุรากลับชุมชนตราอินทรี	หจก.อนันตริกษ์การสุรา	หนองขาหย่าง
	ชุมชน	แจกัน	กลุ่มไม้มะม่วงกลิ้ง	ลานสัก
		ผ้ามัดหมี่เดี่ยว	กลุ่มทอผ้าบ้านห้วยรอบ	หนองขาหย่าง
		ผ้าทอชุดมัดหมี่ขยายดอก สอดดั้น	กลุ่มทอผ้าพื้นเมืองบ้านห้วยรอบ	หนองขาหย่าง
		ผ้าฝ้ายจกใหม่	กลุ่มทอผ้าบ้านบึง	บ้านไร่
		เครื่องหอมไทยและสากล	กลุ่มทองตะนาวฯ	เมืองอุทัยธานี
๒๕๔๙	ชุมชน	แจกัน	กลุ่มไม้มะม่วงกลิ้ง	ลานสัก
		ผ้าไหมมัดหมี่ต่อตีนจก	กลุ่มสตรีทอผ้าไหมลายโบราณบ้านโคกหม้อ	ทัพทัน
		ชุดเครื่องนอน, ผ้าทอลายโบราณ	กลุ่มทอผ้าพื้นเมืองบ้านผาตั้ง	บ้านไร่
		ผ้าซิ่นโบราณมัดหมี่ตายาวต่อตีนจก	กลุ่มทอผ้าบ้านบึง	บ้านไร่
		ผ้าฝ้ายคลุมเตียง	กลุ่มทอผ้าบ้านนาตาโพ	บ้านไร่
๒๕๕๒	ผู้ประกอบการ	น้ำยาล้างจาน เฟรช แอนด์ คลีน	น.ส.จุรีรัตน์ กล้าการนา	เมืองอุทัยธานี
		ยาหอมตราทับทิม	กลุ่มยาหอมตราทับทิม	หนองขาหย่าง
๒๕๕๓	ชุมชน	ข้าวปลอดภัยมะลิแดงมันปู	กลุ่มสตรีทำนาประดิษฐ์ข้าวปลอดภัย	ลานสัก
	ผู้ประกอบการ	เข็มขัดหนังวัวแกะลาย	นายชัยณรงค์ บัวสำลี	เมืองอุทัยธานี
	ชุมชน	น้ำผึ้งบริสุทธิ์	กลุ่มยุวเกษตรกรบ้านชุมยาง	ทัพทัน
		ผ้าทอเนกไท	กลุ่มแปรรูปผ้าทอ	บ้านไร่
		ผ้าทอคลุมเตียง	กลุ่มทอผ้าบ้านนาตาโพ	บ้านไร่
		ผ้าคลุมไหล่เอี้ยห้าลายขอ หลวงใหญ่	กลุ่มทอผ้าบ้านทุ่งนา	บ้านไร่

	ผ้าชิ้นลายจกโบราณ	กลุ่มทอผ้าบ้านบึง	บ้านไร่
	ผ้าตัดชุดลายจกโบราณ	กลุ่มทอผ้าลายโบราณ	บ้านไร่
	ผ้าทอตีนจกไหมแท้	กลุ่มทอผ้าพื้นเมืองบ้านผาตั้ง	บ้านไร่
	ผ้ามัดหมี่ชุด	กลุ่มทอผ้าบ้านห้วยรอบ	หนองขาหย่าง
	ผ้าสไบไหม	กลุ่มสตรีทอผ้าไหมลายโบราณบ้านโคกหม้อ	ทัพทัน

๕. ปัญหาที่สำคัญของจังหวัด

๕.๑ ปัญหาการพัฒนาแหล่งน้ำและการบริหารจัดการทรัพยากรน้ำ

๕.๑.๑ ปัจจัยที่ทำให้เกิดปัญหา

๑) สภาพภูมิประเทศ ทิศตะวันตกเป็นป่าและภูเขา มีความลาดเทสู่ทิศตะวันออก พื้นที่ตอนกลางเป็นที่ดอนสลับเป็นลูกคลื่น ทิศตะวันออกเป็นที่ราบลุ่มที่เกิดจากการทับถมของตะกอนที่มากับน้ำ ระดับพื้นที่มีความแตกต่างระหว่าง ๑๐๐ - ๑,๙๐๐ เมตร จากระดับน้ำทะเลปานกลางทำให้พื้นที่ที่มีความลาดเทมาก

๒) ลักษณะดิน พื้นที่ด้านทิศตะวันตก เป็นดินปนทรายหรือกรวด ไม่สามารถดูดซับน้ำไว้ได้ ด้านทิศตะวันออกเป็นดินร่วนปนทรายชั้นบน และเป็นดินเหนียวปนทรายชั้นล่าง การระบายน้ำได้ช้า ความสามารถในการซึมผ่านได้น้อยและการไหลของน้ำค่อนข้างเร็ว

๓) พื้นที่พัฒนาและก่อสร้างแหล่งเก็บกักน้ำมีจำกัด เนื่องจากพื้นที่บริเวณที่มีศักยภาพ ส่วนใหญ่อยู่ในเขตป่าสงวนแห่งชาติ และเขตรักษาพันธุ์สัตว์ป่าห้วยขาแข้ง ซึ่งเป็นมรดกทางธรรมชาติของโลก ต้องระมัดระวังมิให้มีการดำเนินการตัดต่อ พ.ร.บ.อุทยานแห่งชาติ พ.ศ.๒๕๐๔ ทำให้มีพื้นที่เพาะปลูกที่อยู่ในเขตชลประทานเพียงร้อยละ ๑๐ ที่เหลือเป็นพื้นที่เกษตรน้ำฝน ต้องพึ่งพาน้ำฝนและแหล่งน้ำทางธรรมชาติ ที่ปัจจุบันมีสภาพตื้นเขินจากการทับถมของตะกอนและทราย

๕.๑.๒ สภาพปัญหา

จากปัจจัยที่ทำให้เกิดปัญหาดังกล่าว ทำให้ในรอบปีหนึ่ง จังหวัดจะต้องประสบกับปัญหาพื้นที่น้ำท่วมในฤดูฝน และปัญหาภัยแล้งในฤดูแล้งต่อเนื่องกัน

๕.๑.๓ แนวทางแก้ไข

๑) จัดทำระบบข้อมูลและแผนที่แม่บทเพื่อพัฒนาแหล่งน้ำและบริหารจัดการทรัพยากรน้ำ

๒) เพิ่มพื้นที่เก็บกักน้ำไว้ในฤดูแล้ง เป็นการเพิ่มปริมาณน้ำต้นทุน เช่น การสร้างฝายชุดสระ ปรับปรุงเขื่อน (เพื่อเพิ่มปริมาณเก็บกักน้ำ) การก่อสร้าง ปรับปรุงเพิ่มความจุแก้มลิง ขุดลอกแม่น้ำ แคว ลำห้วย คลอง และแหล่งน้ำธรรมชาติ

๓) ปรับปรุงซ่อมแซมเขื่อนป้องกันตลิ่ง และคันดินริมตลิ่งป้องกันน้ำท่วม

๔) ส่งเสริมการบริหารจัดการทรัพยากรน้ำโดยชุมชนอย่างเป็นระบบ

๕.๒ ปัญหาการประกอบอาชีพของประชาชน

๕.๒.๑ ปัญหา

ผลิตภัณฑ์มวลรวมจังหวัด ณ ราคาประจำปี มูลค่า ๒๔,๘๐๑ ล้านบาท รายได้จากภาคเกษตรกรรม มูลค่า ๙,๘๗๘ ล้านบาท คิดเป็นร้อยละ ๓๙.๘๓ (ข้อมูล ณ วันที่ ๒๕ กรกฎาคม ๒๕๕๔) ประชาชนร้อยละ ๕๘.๓๓ ของผู้มีงานทำทั้งหมด อยู่ในภาคเกษตรกรรม และเกษตรกรร้อยละ ๙๐ ทำการเกษตรน้ำฝน เพราะระบบชลประทานไม่ครอบคลุมพื้นที่เพาะปลูก เนื่องจากมีเพียงร้อยละ ๑๐ ของพื้นที่ ส่งผลให้ปริมาณผลผลิตขึ้นอยู่กับปริมาณน้ำฝน และมีรายได้ไม่คงที่ ประกอบกับมีภาวะน้ำท่วม ภัยแล้ง และมีค่าใช้จ่าย-ต้นทุน ในการเพาะปลูกที่สูงขึ้น จากค่าปุ๋ยและยาฆ่าแมลง นอกจากภาคการเกษตรแล้ว จากปัญหาวิกฤติทางเศรษฐกิจโลก ส่งผลกระทบต่อประกอบการอาชีพของประชาชนทุกสาขาอาชีพ รวมถึงปัญหาจ้างงานโดยรวม

๕.๒.๒ แนวทางแก้ไข

จากปัญหาดังกล่าว ได้กำหนดเป็นแนวทางในการปฏิบัติราชการของจังหวัดที่เน้นหนักใน ๔ ด้าน ดำเนินการควบคู่ไปกับการแก้ไขปัญหาและพัฒนาด้านอื่น ๆ เพื่อเป็นการแก้ไขปัญหาอย่างเป็นระบบและยั่งยืน คือ

- การน้อมนำแนวคิดของหลักปรัชญาเศรษฐกิจพอเพียงไปสู่การปฏิบัติ ให้เกิดผลอย่างเป็นรูปธรรม โดยมีเป้าหมาย คือ ลดรายจ่าย และเพิ่มรายได้ของประชาชน เพื่อให้ประชาชนสามารถพึ่งพาตนเองได้ และสามารถดำรงชีวิตในท้องถิ่นของตนเองได้ตามอัตภาพอย่างพอเพียง
- การพัฒนาแหล่งน้ำ เพื่อการเกษตร และการอุปโภค บริโภคอย่างทั่วถึง

๖. การขับเคลื่อนการปฏิบัติงานของจังหวัดอุทัยธานี

วิสัยทัศน์การพัฒนาจังหวัดอุทัยธานี “ เมืองท่องเที่ยวเชิงนิเวศ เกษตรปลอดภัย สังคมอุทัยผาสุก ”

พันธกิจ ประกอบด้วย

๑. บริหารจัดการทรัพยากรธรรมชาติและสิ่งแวดล้อมให้สมดุลและยั่งยืน
๒. ส่งเสริมและพัฒนาการเกษตรและอาหารที่ปลอดภัยได้มาตรฐาน
๓. ส่งเสริมและพัฒนาการท่องเที่ยวด้วยการบริหารจัดการและการสร้างเครือข่ายอย่างเป็นระบบ
๔. ส่งเสริมให้ประชาชนมีคุณภาพชีวิตที่ดี มีความมั่นคงในการดำรงชีวิต

ประเด็นยุทธศาสตร์การพัฒนา ๔ ประเด็นยุทธศาสตร์ ประกอบด้วย

๑. ส่งเสริมและพัฒนาการบริหารจัดการทรัพยากรธรรมชาติอย่างเป็นระบบสนับสนุนการดำเนินงานทางเศรษฐกิจอย่างมีประสิทธิภาพ
๒. สร้างเอกลักษณ์และเชื่อมโยงการท่องเที่ยวเชิงนิเวศของจังหวัดอุทัยธานีให้มีลักษณะโดดเด่น
๓. พัฒนาระบบการผลิตด้านการเกษตรให้มีคุณภาพและเพิ่มมูลค่า
๔. ส่งเสริมและพัฒนาอาชีพ สุขภาพ การศึกษา การเรียนรู้ วัฒนธรรม รวมถึงโครงสร้างพื้นฐานทางสังคมให้ทั่วถึงและเป็นธรรม

เป้าประสงค์การพัฒนา ประกอบด้วย

๑. ทรัพยากรธรรมชาติและสิ่งแวดล้อมที่เหมาะสมต่อการขยายตัวทางเศรษฐกิจและสภาพสังคม
๒. การบริหารจัดการน้ำอย่างเป็นระบบและมีประสิทธิภาพ

๓. รายได้จากการท่องเที่ยวมีการขยายตัวอย่างต่อเนื่อง
๔. ผลผลิตทางการเกษตรมีความปลอดภัย ได้มาตรฐาน GAP
๕. รายได้/มูลค่าผลผลิตทางการเกษตรมีเสถียรภาพ
๖. ประชาชน มีคุณภาพชีวิตที่ดี มีความมั่นคงในการดำรงชีวิต
๗. ประชาชนมีรายได้จากการประกอบอาชีพอย่างพอเพียงและยั่งยืน

**แนวทางปฏิบัติราชการของผู้ว่าราชการจังหวัดอุทัยธานี
(นายวันชัย โอสถคุณธิพย์)**

แบ่งงานออกเป็น ๓ ลักษณะงาน

- ลักษณะงานที่ ๑ ตามตำแหน่งหน้าที่รับผิดชอบ ระเบียบกฎหมาย และการมอบหมายจากผู้บังคับบัญชา
- ลักษณะงานที่ ๒ ตามนโยบายของรัฐบาล กระทรวง ทบวง กรม และจังหวัด
- ลักษณะงานที่ ๓ งานด้านกิจการพิเศษ รัฐพิธี งานวัฒนธรรมประเพณี

ด้านนโยบายของรัฐบาล กระทรวง ทบวง กรม และจังหวัด

๑. การป้องกัน และแก้ไขปัญหายาเสพติด : จุดเน้นที่ข้อมูลผู้เกี่ยวข้องกับยาเสพติดใช้มาตรการกีดกันผู้ค้าตามกฎหมาย ผู้เสพ เป็นผู้ป่วยต้องได้รับการบำบัดรักษา ศตส.จ./ศตส.อ. เป็นองค์กรหลักในการปฏิบัติ จุดแตกหักที่ ศตส.ม.

๒. การปกป้องและเทิดทูนสถาบันพระมหากษัตริย์ สร้างความปรองดองสมานฉันท์ในพื้นที่ : จุดเน้นที่การรับสมัครและฝึกอบรมอาสาสมัครปกป้องสถาบัน อสป.

๓. การคุ้มครองและอนุรักษ์ทรัพยากรธรรมชาติและ สิ่งแวดล้อม : จุดเน้นป้องกันการบุกรุกและทำลายทรัพยากรธรรมชาติและ สิ่งแวดล้อม เนื่องจากจังหวัดอุทัยธานี มีความอุดมสมบูรณ์ และความหลากหลายของทรัพยากรธรรมชาติและ สิ่งแวดล้อม พื้นที่ส่วนใหญ่เป็นป่าไม้และภูเขา ในเขตอำเภอบ้านไร่ ลานสัก และห้วยคต และเป็นที่ตั้งของเขตอนุรักษ์พันธุ์สัตว์ป่าห้วยขาแข้ง ที่เป็นมรดกโลกทางธรรมชาติที่สำคัญ

๔. การบูรณาการแก้ไขปัญหาความยากจน ปัญหาสังคม และอื่น ๆ ตามที่รัฐบาลแจ้งให้ภูมิภาคถือปฏิบัติ เช่น การจัดระเบียบสังคม การปลูกต้นไม้ถวายแม่ของแผ่นดิน ในโอกาสสมหามงคลเฉลิมพระชนมพรรษา ๗๘ พรรษา ๗๘ แสนต้น เป้าหมาย ๑๐๐,๐๐๐ ต้น

นโยบายของจังหวัดอุทัยธานี

ผลักดันวิสัยทัศน์ของจังหวัดอุทัยธานีไปสู่การปฏิบัติอย่างต่อเนื่อง ภายใต้วิสัยทัศน์การพัฒนาจังหวัด “ เมืองท่องเที่ยวเชิงนิเวศ เกษตรปลอดภัย สังคมอุทัยผาสุก ” เพื่อให้เห็นผลสัมฤทธิ์อย่างเป็นรูปธรรม โดยการบูรณาการความร่วมมือจากทุกภาคส่วน และให้ความสำคัญเน้นหนักใน ๔ ด้าน

ได้แก่

๑. การรื้อนำหลักปรัชญาของเศรษฐกิจพอเพียง ไปปฏิบัติให้เกิดผลเป็นรูปธรรมเพื่อ
 - ๑.๑ ลดรายจ่าย
 - ๑.๒ เพิ่มรายได้
๒. การพัฒนาแหล่งน้ำ โดยร่วมคิดและแสวงหาความร่วมมือผลักดันโครงการพัฒนาแหล่งน้ำขนาดใหญ่ ขนาดกลาง ส่งเสริมให้มีการพัฒนาและเพิ่มจำนวนแหล่งน้ำขนาดเล็ก ที่ประชาชนสามารถดำเนินการได้เอง ทั้งน้ำกิน น้ำใช้ น้ำเพื่อการเกษตร รวมทั้งการใช้น้ำอย่างคุ้มค่า
๓. การส่งเสริมการท่องเที่ยว ทำให้จังหวัดอุทัยธานีเป็นที่รู้จัก และมีผู้มาท่องเที่ยวเพิ่มมากขึ้น โดยร่วมมือกับทุกฝ่ายทำให้เกิด “บ้านเมือง (อุทัยฯ) น่าอยู่” ใน ๔ ด้าน ได้แก่
 - ๓.๑ บ้านเมืองสะอาดและเป็นระเบียบเรียบร้อย
 - ๓.๒ บ้านเมืองสวยงาม
 - ๓.๓ บ้านเมืองปลอดภัย
 - ๓.๔ คนมีน้ำใจ (เจ้าบ้านที่ดี)
๔. การส่งเสริมการอนุรักษ์และฟื้นฟูทรัพยากรธรรมชาติและสิ่งแวดล้อม
 - ๔.๑ ไม่ทำลาย
 - ๔.๒ ส่งเสริมให้ดีขึ้น

ขอความร่วมมือจากประชาชนชาวจังหวัดอุทัยธานี ส่วนราชการ หน่วยงาน รัฐวิสาหกิจ องค์กรปกครองส่วนท้องถิ่น และภาคเอกชน ช่วยกันคิด ช่วยกันทำ เพื่อประโยชน์สุขของชาว จังหวัดอุทัยธานี “ รักอุทัย สร้างอุทัย ”

ด้านกิจการพิเศษ รัฐพิธี งานวัฒนธรรมประเพณี

- ๑) งานรัฐพิธีวันพระบาทสมเด็จพระพุทธยอดฟ้าจุฬาโลกมหาราช และวันที่ระลึกมหาจักรีบรมราชวงศ์ และงานเทิดพระเกียรติสมเด็จพระปฐมบรมมหาชนก เพื่อเป็นการรำลึกถึงพระมหากษัตริย์คุณ แสดงกตเวทิตาคุณต่อองค์พระปฐมบรมราชจักรีวงศ์ และพระมหากษัตริย์ราชเจ้าแห่งพระบรมราชวงศ์จักรี ที่จังหวัดอุทัยธานีถือว่าเป็นเมืองพระชนกจักรี ในวันที่ ๖ เมษายน ของทุกปี
- ๒) งานรัฐพิธีต่าง ๆ
- ๓) งานประเพณีตักบาตรเทโว /งานวันมรดกโลกห้วยขาแข้ง เป็นต้น

หมายเหตุ ข้อมูล ณ ธันวาคม ๒๕๕๔