

แผนการดำเนินงาน

แผนพัฒนาจังหวัดอุทัยธานี เป็นแผนที่มีความครอบคลุมทุกมิติการพัฒนา มุ่งตอบสนองความต้องการและแก้ไขปัญหาที่สำคัญของจังหวัดและขับเคลื่อนประเด็นการพัฒนาที่สอดคล้องกับยุทธศาสตร์ชาติ แผนระดับชาติ นโยบายรัฐบาล และแผนพัฒนาภาค ตามศักยภาพและโอกาสของจังหวัด โดยในปีงบประมาณ จังหวัดอุทัยธานีได้จัดทำคำของบประมาณ แผนงานบูรณาการส่งเสริมการพัฒนาจังหวัด และกลุ่มจังหวัดแบบบูรณาการ ตามแผนปฏิบัติการประจำปีของจังหวัด ประจำปีงบประมาณ พ.ศ. 2563 ตามขั้นตอนที่กำหนด ประกอบด้วย การทบทวน และปรับปรุงแผนพัฒนาจังหวัด ประกอบด้วย

- ข้อมูลเพื่อการพัฒนา : ข้อมูลพื้นฐานทางกายภาพ / ข้อมูลเชิงเปรียบเทียบ (ด้านเศรษฐกิจ / ด้านสังคมและความมั่นคง / ด้านทรัพยากรธรรมชาติและสิ่งแวดล้อม)
- ประเด็นปัญหา และความต้องการเชิงพื้นที่
- ผลการพัฒนาและแก้ไขปัญหาจังหวัดในช่วงที่ผ่านมา
- ประเด็นการพัฒนา (บทวิเคราะห์ / เป้าหมายการพัฒนาจังหวัด ระยะ 5 ปี / ตัวชี้วัดความสำเร็จตามเป้าหมายการพัฒนาจังหวัด / ประเด็นการพัฒนาของจังหวัด / แผนงานโครงการอย่างย่อ (Project Brief) / แผนงาน และโครงการ ชุดโครงการ / โครงการที่มีความสำคัญภายใต้แผนงานที่ครบถ้วน ประกอบด้วย

(1) ข้อมูลเพื่อการพัฒนา

จังหวัดอุทัยธานี ตั้งอยู่ภาคเหนือตอนล่าง บริเวณลุ่มน้ำสะแกกรัง ซึ่งไหลสู่แม่น้ำเจ้าพระยาที่อำเภอโนนรมย์ จังหวัดชัยนาท ห่างจากกรุงเทพมหานครไปทางทิศเหนือตามถนนสายเอเชีย ประมาณ 206 กิโลเมตร แยกเข้าจังหวัดอุทัยธานีตามทางหลวงแผ่นดินหมายเลข 333 ที่บ้านท่าน้ำอ้อย ประมาณ 16 กิโลเมตร ถึงจังหวัดอุทัยธานี รวมระยะทาง 222 กิโลเมตร มีพื้นที่รวม 6,730 ตารางกิโลเมตร หรือประมาณ 4,206,404 ไร่ เป็นพื้นที่ทางการเกษตร 1,378,219 ไร่ และพื้นที่ป่าที่มีสภาพเป็นพื้นที่คุ้มครอง ได้แก่ ป่าสงวนแห่งชาติ 9 แห่ง วนอุทยาน 2 แห่ง เขตรักษาพันธุ์สัตว์ป่า 1 แห่ง และเขตห้ามล่าสัตว์ป่า 1 แห่ง มีเนื้อที่รวม 2,828,185 ไร่ที่มีสภาพเป็นพื้นที่คุ้มครอง

สภาพพื้นที่โดยทั่วไป เป็นป่าและภูเขา มีความลาดเทจากทิศตะวันตก ลงมาทางทิศตะวันออก โดยทางทิศตะวันตกจะเป็นเทือกเขาสลับซับซ้อน พื้นที่ตอนกลางเป็นที่ดอนสลับพื้นที่ราบแบบลูกคลื่น ด้านทิศตะวันออกของจังหวัด พื้นที่ส่วนใหญ่เป็นที่ราบลุ่ม จากลักษณะพื้นที่ดังกล่าว ทำให้จังหวัดอุทัยธานี ประสบปัญหาขาดแคลนน้ำด้านทิศตะวันตก และหากปีใดมีน้ำมาก หรือน้ำหลาก จะเกิดน้ำท่วมด้านทิศตะวันออกเป็นประจำ

ทิศตะวันตก เป็นเทือกเขาสลับซับซ้อน และมีสภาพเป็นพื้นที่คุ้มครองเป็นป่าสงวนแห่งชาติ 9 แห่ง วนอุทยาน 2 แห่ง เขตห้ามล่าสัตว์ป่า 1 แห่ง และที่สำคัญมีเขตรักษาพันธุ์สัตว์ป่าห้วยขาแข้ง (อยู่ในเขตจังหวัดอุทัยธานีประมาณ 1.5 ล้านไร่) ซึ่ง UNESCO ได้ประกาศขึ้นทะเบียนเป็นแหล่งมรดกโลกทางธรรมชาติที่มีความหลากหลายทางชีวภาพ และมีความอุดมสมบูรณ์ มีสัตว์ป่าหายากและใกล้สูญพันธุ์อาศัยอยู่ เช่น ควายป่า วัวแดง กระต๊อง ช้าง เป็นต้น รวมพื้นที่ป่าและภูเขา ทั้งหมดประมาณ 2.2 ล้านไร่เศษ

ตอนกลางของจังหวัด เป็นที่ดอน พื้นที่ลักษณะเป็นลูกคลื่น

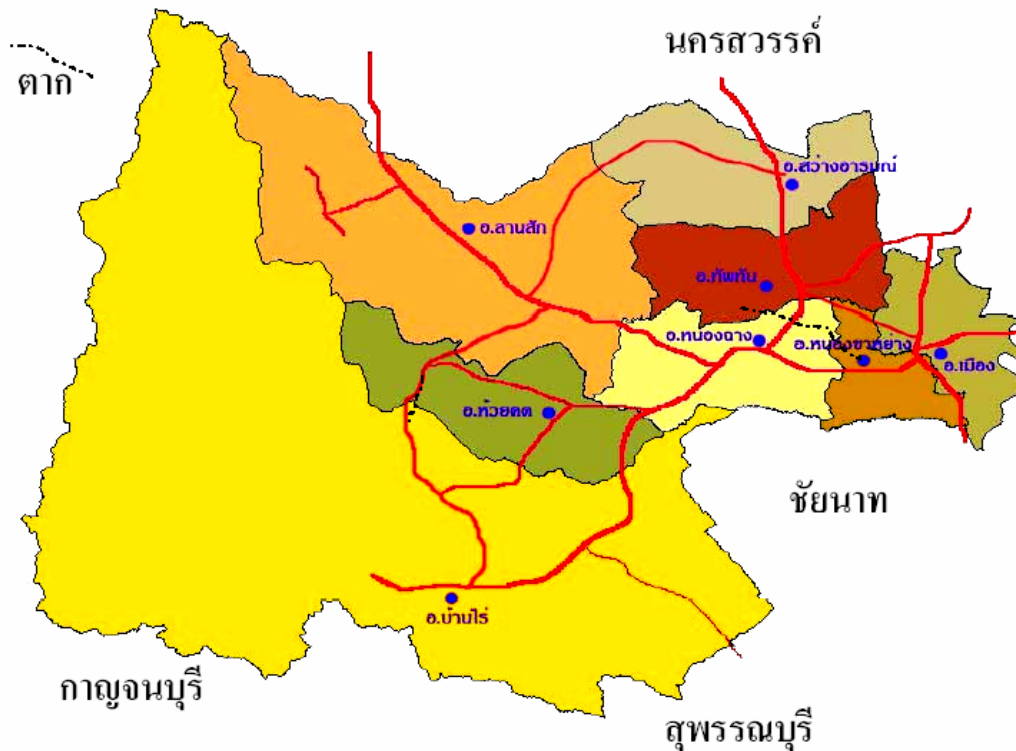
ทิศตะวันออก เป็นพื้นที่ราบลุ่มที่เกิดจากตะกอนที่แม่น้ำพัดพามาและน้ำหลากท่วมพื้นที่ทำให้มีความเหมาะสมในการทำการเกษตร เพาะปลูก มีพื้นที่ประมาณ 2 ล้านไร่เศษ

อาณาเขตติดต่อของจังหวัด

จังหวัดอุทัยธานี มีอาณาเขตติดต่อกับจังหวัดต่าง ๆ หลายจังหวัด ดังนี้

ทิศเหนือ	ติดอำเภอชุมตาบง อำเภอลาดยาว อำเภอโกรกพระ อำเภอพยุหะคีรี จังหวัดนครสวรรค์
ทิศตะวันออก	ติดอำเภอพยุหะคีรี จังหวัดนครสวรรค์ และอำเภอมโนรมย์ จังหวัดชัยนาท
ทิศใต้	ติดอำเภอวัดสิงห์ อำเภอหนองมะโมง อำเภอเนินขาม จังหวัดชัยนาท อำเภอด่านช้างจังหวัดสุพรรณบุรี และ อำเภอศรีสวัสดิ์ จังหวัดกาญจนบุรี
ทิศตะวันตก	ติดอำเภอศรีสวัสดิ์ อำเภอทองผาภูมิ จังหวัดกาญจนบุรี และอำเภออุ้มผาง จังหวัดตาก

แผนที่จังหวัดอุทัยธานี



โครงสร้างการบริหารราชการของจังหวัดอุทัยธานี ประกอบด้วย

1. ส่วนราชการบริหารส่วนกลาง 38 หน่วยงาน
2. ส่วนราชการบริหารส่วนภูมิภาค 33 หน่วยงาน
3. หน่วยงานอิสระ 6 หน่วยงาน
4. หน่วยงานรัฐวิสาหกิจ 15 หน่วยงาน

5. ส่วนราชการบริหารส่วนท้องถิ่น มี 3 รูปแบบ ได้แก่ องค์การบริหารส่วนจังหวัด 1 แห่ง เทศบาล 14 แห่ง (เทศบาลเมือง 1 แห่ง และเทศบาลตำบล 13 แห่ง) และ องค์การบริหารส่วนตำบล 49 แห่ง

การเมืองการปกครอง

ประชากร รวมทั้งสิ้น 328,892 คน เป็นชาย 160,958 คน เป็นหญิง 167,934 คนจำนวน
ครัวเรือน 121,178 ครัวเรือน

เขตการปกครอง แบ่งออกเป็น 8 อำเภอ 70 ตำบล 642 หมู่บ้าน คือ

1. อำเภอเมืองอุทัยธานี
2. อำเภอหนองขาหย่าง
3. อำเภอหนองฉาง
4. อำเภอทัพทัน
5. อำเภอสว่างอารมณ์
6. อำเภอลานสัก
7. อำเภอบ้านไร่
8. อำเภอห้วยคต

แสดงเขตการปกครองและพื้นที่ส่วนภูมิภาค ส่วนท้องถิ่น

อำเภอ	ตำบล	หมู่บ้าน	ระยะห่างจากอำเภอ ถึงจังหวัด(กม.)	เทศบาล	อบต.	พื้นที่ (ตร.กม.)
เมืองอุทัยธานี	14	86	2	2	8	250.103
ทัพทัน	10	90	19	3	4	323.633
สว่างอารมณ์	5	65	32	3	3	341.441
หนองฉาง	10	97	22	2	8	341.181
หนองขาหย่าง	9	53	10	1	5	347.776
บ้านไร่	13	136	80	2	12	3,621.492
ลานสัก	6	84	54	1	6	1,080.445
ห้วยคต	3	31	50	-	3	424.175
รวม	70	642	-	14	49	6,730.246

ทรัพยากรธรรมชาติและสิ่งแวดล้อม

ป่าไม้

มีสภาพเป็นพื้นที่คุ้มครอง ได้แก่ ป่าสงวนแห่งชาติ 9 แห่ง วนอุทยาน 2 แห่ง เขตรักษาพันธุ์สัตว์ป่า 1 แห่ง และเขตห้ามล่าสัตว์ป่า 1 แห่ง ซึ่งมีเนื้อที่รวม 2,828,185 ไร่ โดยเฉพาะเขตรักษาพันธุ์สัตว์ป่าห้วยขาแข้ง มีพื้นที่ครอบคลุมเขตอำเภอลานสัก อำเภอยะคต และอำเภอบ้านไร่ จังหวัดอุทัยธานี และอำเภอมัญจาคีรี จังหวัดมุกดาหาร อุทยานแห่งชาติแม่วงก์ ในพื้นที่จังหวัดนครสวรรค์ รวมถึงเขตรักษาพันธุ์สัตว์ป่าทุ่งใหญ่นเรศวร ในจังหวัดตาก และกาญจนบุรี เป็นพื้นที่ที่มีความโดดเด่นในด้านความหลากหลายของระบบนิเวศสัตว์ป่า พืชชนิดพันธุ์สัตว์ป่าหายากและใกล้สูญพันธุ์ เช่น ช้างป่า ควายป่า วัวแดง กระทิง กวาง เสือโคร่ง เสือดาว นกยูง และนกเงือกคอคอดแดง เป็นต้น มีสภาพป่าเกือบทุกชนิด ทั้งป่าเบญจพรรณ ป่าเต็งรัง ป่าดิบแล้ง ป่าดิบเขา และป่าดิบชื้น จากความหลากหลายและอุดมสมบูรณ์ทางทรัพยากรธรรมชาติทำให้ได้รับการคัดเลือกและประกาศเป็นพื้นที่มรดกโลกทางธรรมชาติ จากองค์การศึกษาวิทยาศาสตร์ และวัฒนธรรมแห่งสหประชาชาติ (UNESCO) ในการประชุม ณ ประเทศตุนีเซีย เมื่อวันที่ 9 ธันวาคม 2534

แร่ธาตุ

จังหวัดอุทัยธานีมีแร่ธาตุหลายอย่าง เช่น แร่ดีบุก แร่เหล็ก หินอ่อน นอกจากนี้ยังมีแร่อื่นๆที่กรมทรัพยากรธรณีสำรวจพบ มีแร่วุฒแพรม ซีโรทีโคลัมไบท์ แคลไซต์ หินแกรนิต แทนทาลัม และดินขาวเป็นต้น ในเขตพื้นที่อำเภอบ้านไร่ อำเภอยะคต อำเภอสว่างอารมณ์ อำเภอหนองฉางและอำเภอลานสัก และการทำเหมืองแร่ของจังหวัดอุทัยธานีมีเฉพาะเหมืองขนาดเล็กแร่ธาตุที่สำคัญคือหินอ่อนและหินปูนเพื่อเป็นอุตสาหกรรมก่อสร้าง

ภาคการเกษตร

สภาพการทำการเกษตรแบ่งเป็น 2 เขตตามลักษณะการชลประทานโดยเขตชลประทานส่วนใหญ่ทำนาเป็นหลักและมีการปลูกไม้ผลพืชผักและพืชไร่อายุสั้นเป็นบางพื้นที่ได้แก่เขตอำเภอมืองอุทัยธานีอำเภอหนองฉาง อำเภอทัพทันอำเภอหนองขาหย่างอำเภอสว่างอารมณ์ อำเภอลานสัก ส่วนนอกเขตชลประทานพื้นที่ส่วนใหญ่ทำนาและปลูกพืชไร่โดยอาศัยน้ำฝนได้แก่ในเขตอำเภอบ้านไร่ อำเภอยะคตและอำเภอทัพทันและบางส่วนของอำเภอลานสัก อำเภอสว่างอารมณ์ อำเภอหนองขาหย่างและอำเภอยะคตผลผลิตทางการเกษตรที่สำคัญของจังหวัด ได้แก่ ข้าว อ้อย มันสำปะหลัง ยางพารา ข้าวโพดเลี้ยงสัตว์ และสับปะรดโรงงาน

ตารางแสดงพืชเศรษฐกิจที่สำคัญ2560/2561

รายการ	ปีเพาะปลูก 2560/2561		
	เนื้อที่ปลูก (ไร่)	ผลผลิตรวม (ตัน)	ผลผลิตต่อไร่ (กก.)
ข้าวนาปี	531,784	374,987	715.85
ข้าวนาปรัง	90,722	37,905	725.99
อ้อยโรงงาน	398,755	2,906,368	10,152.29
มันสำปะหลัง	241,308	492,056	3,626
ยางพารา	33,169	3,652	191
ข้าวโพดเลี้ยงสัตว์	101,970	86,393	972.36
สับปะรดโรงงาน	24,692	95,162	4,694.99

ตารางแสดงพืชเศรษฐกิจที่สำคัญปีเพาะปลูก 2561/2562

รายการ	ปีเพาะปลูก 2561/2562		
	เนื้อที่ปลูก (ไร่)	ผลผลิตรวม (ตัน)	ผลผลิตต่อไร่ (กก.)
ข้าวนาปี	533,801	389805	738.36
ข้าวนาปรัง	90,733	64,969	716.82
อ้อยโรงงาน	451,939	3,141,196	10,200.17
มันสำปะหลัง	320703	446904	3350
ยางพารา	37937	1470	81.13
ข้าวโพดเลี้ยงสัตว์รุ่น1	76422	69110	937.15
ข้าวโพดเลี้ยงสัตว์รุ่น2	25529	24282	958.21
สับปะรดโรงงาน	20916	27542	4419.88

ตารางแสดง ผลผลิตด้านสัตว์ที่สำคัญ

ชนิดสัตว์	ปี 2562	
	จำนวน (ตัว)	ปริมาณการผลิต
โคเนื้อ	12,021	8,547 ตัว
โคนม	45	36,630 กิโลกรัม
กระบือ	17,772	11,730 ตัว
สุกร	72,027	65,545 ตัว
ไก่	5,342,410	7,479,374 ตัว
เป็ดไข่	250,146	75,043,800 ฟอง
แพะ-แกะ	7,587	15,933 ตัว

โดยภาคการเกษตร ถือว่ามีความสำคัญกับจังหวัดอุทัยธานี โดยเฉพาะพืชเศรษฐกิจหลักที่สำคัญ ได้แก่ ข้าวนาปี ข้าวนาปรัง อ้อยโรงงาน มันสำปะหลัง ยางพารา ข้าวโพดเลี้ยงสัตว์ และสับปะรดโรงงาน โดยการดำเนินงานการจัดทำโซนนิ่งภาคการเกษตร ของจังหวัดอุทัยธานี เพื่อการจัดการใช้ประโยชน์ที่ดินให้เกิดประโยชน์สูงสุด เพิ่มประสิทธิภาพการผลิต การลดต้นทุนการผลิต การจัดการแปรรูป และการเพิ่มมูลค่าฯมีชนิดสินค้าเกษตรด้านพืช

แหล่งน้ำสำคัญ

- 1. แม่น้ำสะแกกรัง** มีแหล่งต้นน้ำเกิดจากเทือกเขาแม่วงก์ในเขตจังหวัดนครสวรรค์ และจังหวัดกำแพงเพชร ไหลผ่านอำเภอแม่วงค์ อำเภอลาดยาว จังหวัดนครสวรรค์ อำเภอขามเฒ่าบุรีจังหวัดกำแพงเพชร อำเภอสว่างอารมณ์ อำเภอทัพทัน อำเภอเมืองอุทัยธานี จังหวัดอุทัยธานีมีความยาวประมาณ 180 กิโลเมตร อยู่ในลุ่มน้ำสะแกกรัง
- 2. ลำห้วยคลองโพ** เกิดจากเทือกเขาในเขตอำเภอชุมตาบง อำเภอแม่เปิน จังหวัดนครสวรรค์ และอำเภอสว่างอารมณ์ จังหวัดอุทัยธานี ไหลมาบรรจบแม่น้ำสะแกกรัง (แควตากแดด) ที่ตำบลสว่างอารมณ์ อำเภอสว่างอารมณ์ จังหวัดอุทัยธานี มีความยาวประมาณ 30 กิโลเมตร อยู่ในลุ่มน้ำสะแกกรัง
- 3. ลำห้วยขุนแก้ว** เกิดจากเทือกเขาในเขตอำเภอบ้านไร่ และอำเภอห้วยคต ไหลผ่านอำเภอห้วยคต อำเภอลานสัก อำเภอหนองฉาง อำเภอหนองขาหย่าง จังหวัดอุทัยธานี และอำเภอวัดสิงห์ จังหวัดชัยนาท มาบรรจบแม่น้ำท่าจีนที่ตำบลวัดสิงห์ อำเภอวัดสิงห์ จังหวัดชัยนาท มีความยาวประมาณ 60 กิโลเมตร อยู่ในลุ่มน้ำท่าจีน

4. ลำห้วยทับเสลา ห้วยทับเสลาเป็นลำห้วยสาขาของแม่น้ำสะแกกรัง ห้วยทับเสลา มีต้นน้ำเกิดจากเทือกเขาในเขตอำเภอบ้านไร่ อำเภอลานสัก ทางทิศตะวันตกของจังหวัดอุทัยธานี ไหลผ่านอำเภอลานสัก อำเภอหนองฉาง อำเภอหนองขาหย่าง มาบรรจบแม่น้ำสะแกกรังที่ตำบลน้ำซึม อำเภอเมืองอุทัยธานี จังหวัดอุทัยธานี มีความยาวจากท้ายอ่างเก็บน้ำทับเสลาถึงจุดที่บรรจบกับแม่น้ำสะแกกรังประมาณ 90 กิโลเมตร อยู่ในลุ่มน้ำสะแกกรัง

5. ลำห้วยกระเสียว เป็นลำห้วยสาขาใหญ่ของแม่น้ำท่าจีน ต้นน้ำอยู่ระหว่างเขาแหลกกับเขาใหญ่ ในเขตอำเภอบ้านไร่ จังหวัดอุทัยธานี ไหลผ่านอำเภอบ้านไร่ จังหวัดอุทัยธานี อำเภอด่านช้าง อำเภอเดิมบางนางบวช จังหวัดสุพรรณบุรี มาบรรจบแม่น้ำท่าจีนที่บ้านทิง อำเภอสามชูก จังหวัดสุพรรณบุรี รวมความยาวประมาณ 140 กิโลเมตร อยู่ในลุ่มน้ำท่าจีน

6. ลำห้วยขาแข้ง จังหวัดอุทัยธานีมีลำน้ำอยู่อีกสายหนึ่ง ซึ่งเป็นลำน้ำสาขาสำคัญของแม่น้ำแม่กลองคือลำห้วยขาแข้ง ลำห้วยขาแข้งมีแหล่งต้นน้ำอยู่ในเขตอำเภอลานสัก อำเภอบ้านไร่ จังหวัดอุทัยธานีอุทัยธานีมีความยาวประมาณ 100 กิโลเมตรเศษ ไหลลงแม่น้ำแม่กลอง ลำห้วยขาแข้งเป็นแหล่งต้นน้ำที่มีน้ำตลอดทั้งปี และมีความอุดมสมบูรณ์ทางระบบนิเวศอยู่ในเขตรักษาพันธุ์สัตว์ป่าห้วยขาแข้ง

ข้อมูลพื้นที่ชลประทานในเขตจังหวัดอุทัยธานี

อ่างเก็บน้ำทับเสลา ตั้งอยู่ที่ หมู่ที่ 6 ตำบลระบำ อำเภอลานสัก จังหวัดอุทัยธานี มีความจุที่ระดับเก็บกัก 160.00 ล้านลูกบาศก์เมตร มีพื้นที่ชลประทาน ในเขต อำเภอลานสัก อำเภอหนองฉาง และอำเภอทัพทัน จังหวัดอุทัยธานี รวมพื้นที่ 143,500 ไร่

อ่างเก็บน้ำห้วยขุนแก้ว ตั้งอยู่ที่ หมู่ที่ 2 ตำบลทองหลาง อำเภอห้วยคต จังหวัดอุทัยธานี มีความจุที่ระดับเก็บกัก 43.41 ล้านลูกบาศก์เมตร มีพื้นที่ชลประทานในเขต อำเภอลานสัก อำเภอห้วยคต อำเภอบ้านไร่ และอำเภอหนองฉาง จังหวัดอุทัยธานี 29,500 ไร่ และในเขตพื้นที่ในเขต อำเภอหนองมะโมง จังหวัดชัยนาท 7,500 ไร่ รวมพื้นที่ชลประทาน 37,000 ไร่

เขื่อนวังร่มเกล้า ตั้งอยู่ที่ หมู่ 1 ตำบลทุ่งใหญ่ อำเภอเมืองอุทัยธานี จังหวัดอุทัยธานี เป็นเขื่อนทดน้ำและระบายน้ำ มีความจุเก็บกักที่เหนือเขื่อน 26 ล้านลูกบาศก์เมตร มีพื้นที่ชลประทานในเขตอำเภอเมืองอุทัยธานี จังหวัดอุทัยธานี 24,238 ไร่ และในเขตอำเภอโกรกพระ จังหวัดนครสวรรค์ 16,410 ไร่ รวมพื้นที่ชลประทาน 40,648 ไร่

ฝายทัพคล้าย ตั้งอยู่ที่ หมู่ที่ 14 ตำบลทัพหลวง อำเภอบ้านไร่ จังหวัดอุทัยธานี เป็นฝายทดน้ำ มีพื้นที่ชลประทานในเขต ตำบลทัพหลวง อำเภอบ้านไร่ จังหวัดอุทัยธานี รวมพื้นที่ชลประทาน 6,097 ไร่

ด้านเศรษฐกิจ

ผลิตภัณฑ์มวลรวมจังหวัด (GPP) จังหวัดอุทัยธานี ปี 2560 ณ ราคาประจำปี มีมูลค่า 28,592ล้านบาท จัดอยู่ลำดับที่ 6 ของภาคเหนือ และลำดับที่ 42 ของประเทศผลิตภัณฑ์มวลรวมจังหวัดต่อหัว (GPP Per Capita) เท่ากับ 97,948 บาท/คน/ปีจัดอยู่ลำดับที่ 15 ของภาคเหนือ และลำดับที่ 65 ของประเทศ

โครงสร้างเศรษฐกิจจังหวัดอุทัยธานี ปี 2560ขึ้นอยู่กับภาคนอกเกษตร ร้อยละ 64.9และภาคเกษตรร้อยละ 35.1โดยสาขาการผลิตที่มีบทบาทสำคัญต่อเศรษฐกิจของจังหวัดอุทัยธานี ประกอบด้วยสาขาเกษตรกรรมฯ ร้อยละ 35.1 สาขาการผลิตร้อยละ 17.7สาขาขายส่งขายปลีกร้อยละ 11.4 และสาขาอื่นๆ ร้อยละ 35.8

ภาวะเศรษฐกิจจังหวัดอุทัยธานี ปี 2560หดตัวร้อยละ -4.0 ปรับตัวดีขึ้นจากปีที่ผ่านมาที่หดตัวร้อยละ -4.1 จากการผลิตภาคเกษตรกรรมหดตัวร้อยละ -12.2 ต่อเนื่องจากที่หดตัวร้อยละ -12.8 ในปีที่ผ่านมา ในขณะที่การผลิตภาคนอกเกษตรขยายตัวร้อยละ 1.6จากที่ขยายตัวร้อยละ 2.1 ในปีที่ผ่านมา

ตารางแสดงผลผลิตภัณฑ์มวลรวมจังหวัด (GPP) จังหวัดอุทัยธานี

GROSS PROVINCIAL PRODUCT AT CURRENT MARKET PRICES		(Millions of Baht)			
0213 - UTHAI THANI		2559r	2560p		
		2016r	2017p	Structure	Growth
ภาคเกษตร		8,983	10,036	35.1	-17.2
A เกษตรกรรม การป่าไม้ และการประมง		8,983	10,036	35.1	-17.2
ภาคนอกเกษตร		17,570	18,555	64.9	12.2
B การทำเหมืองแร่และเหมืองหิน		75	88	0.3	-10.9
C การผลิต		4,762	5,048	17.7	41.0
D ไฟฟ้า ก๊าซ ไอน้ำ และระบบปรับอากาศ		292	304	1.1	3.5
E การจัดหา น้ำ การจัดการ และการบำบัดน้ำเสีย ของเสีย และสิ่งปฏิกูล		44	57	0.2	4.3
F การก่อสร้าง		1,215	1,155	4.0	15.7
G การขายส่งและการขายปลีก การซ่อมยานยนต์และจักรยานยนต์		3,239	3,695	12.9	-1.4
H การขนส่งและสถานที่เก็บสินค้า		402	455	1.6	6.0
I ที่พักแรมและบริการด้านอาหาร		86	105	0.4	8.2
J ข้อมูลข่าวสารและการสื่อสาร		98	103	0.4	-33.8
K กิจกรรมทางการเงินและการประกันภัย		1,885	1,898	6.6	11.6
L กิจกรรมอสังหาริมทรัพย์		905	963	3.4	18.9
M กิจกรรมทางวิชาชีพ วิทยาศาสตร์ และเทคนิค		11	8	0.0	583.7
N กิจกรรมการบริหารและการบริการสนับสนุน		40	43	0.1	-0.3
O การบริหารราชการ การป้องกันประเทศ และการประกันสังคมภาคบังคับ		1,089	1,121	3.9	4.0
P การศึกษา		2,406	2,392	8.4	-1.0
Q กิจกรรมด้านสุขภาพและงานสังคมสงเคราะห์		735	819	2.9	6.1
R ศิลปะ ความบันเทิง และนันทนาการ		63	75	0.3	25.0
S กิจกรรมบริการด้านอื่นๆ		221	226	0.8	2.4
Gross provincial product (GPP)		26,553	28,592	100.0	0.2
GPP Per capita (Baht)		90,776	97,948		
Population (1,000 persons)		293	292		

ด้านการท่องเที่ยววัฒนธรรม ประเพณีและของดีเมืองอุทัย รายได้จากการท่องเที่ยวของจังหวัด (1.ม.ค.-31 ธ.ค. 2560) 1,124.36 ล้านบาท/ปีจำนวนนักท่องเที่ยว 696,806 คน/ปี

2. ประเด็นการพัฒนาจังหวัดอุทัยธานี

เป้าหมายการพัฒนา

“เมืองท่องเที่ยวเชิงนิเวศ เกษตรปลอดภัย สังคมอุทัยผาสุก”

เป้าหมายการพัฒนารวม

1. การเติบโตทางเศรษฐกิจ ภาคเกษตรและการท่องเที่ยวเพิ่มขึ้น
2. แหล่งท่องเที่ยวเชิงนิเวศ และบริการด้านการท่องเที่ยวได้รับการพัฒนาได้มาตรฐาน และมีความปลอดภัย
3. ผลผลิตการเกษตร เกษตรแปรรูปมีคุณภาพปลอดภัย มูลค่าผลผลิตเพิ่มขึ้น
4. ประชาชนมีคุณภาพชีวิตที่ดี มีความมั่นคงและปลอดภัยในการดำรงชีวิตและเข้าถึงสวัสดิการภาครัฐที่มีคุณภาพอย่างทั่วถึง
5. ทรัพยากรธรรมชาติและสิ่งแวดล้อม อยู่ในเกณฑ์มาตรฐาน มีความสมดุลรองรับการเปลี่ยนแปลงของสภาพภูมิอากาศ

ประเด็นการพัฒนา

ประเด็นการพัฒนาที่ 1 : สร้างคุณค่าด้านการท่องเที่ยว ควบคู่วิถีชีวิตเอกลักษณ์ และวัฒนธรรมของจังหวัดสู่สากล

มุ่งเน้นการท่องเที่ยวเชิงนิเวศโดยการส่งเสริมให้มีการพัฒนาแหล่งท่องเที่ยว สถานที่ท่องเที่ยว บริการด้านการท่องเที่ยวประกอบด้วยแหล่งท่องเที่ยวธรรมชาติ (Natural Attractions) หรือที่เกิดจากสภาพแวดล้อมตามธรรมชาติที่มาจากพื้นฐานความอุดมสมบูรณ์ทางธรรมชาติของจังหวัด แหล่งท่องเที่ยวที่มนุษย์สร้างขึ้น (Manufactured Attractions) เช่นสถาปัตยกรรมทางประวัติศาสตร์ ศาสนสถาน เป็นต้น แหล่งท่องเที่ยวทางวัฒนธรรมและวิถีชีวิต โดยให้เกิดความปลอดภัย ได้มาตรฐานการท่องเที่ยวไทยและยกระดับสู่มาตรฐานการท่องเที่ยวของอาเซียนในอนาคตการส่งเสริมการท่องเที่ยวเชิงนิเวศให้ความสำคัญในด้านสิ่งแวดล้อม สังคม และวัฒนธรรมโดยส่งเสริมให้ชุมชนและผู้ประกอบการด้านการท่องเที่ยวเข้ามามีส่วนร่วมในการบริหารจัดการการท่องเที่ยวโดยเร่งการประชาสัมพันธ์ การเชื่อมโยงผู้ประกอบการและจัดหาตลาดด้านการท่องเที่ยวใหม่ๆรองรับการเติบโตด้านการท่องเที่ยวของจังหวัดเพื่อมุ่งสู่การพัฒนาการท่องเที่ยวแบบยั่งยืน (sustainable Tourism)

เป้าหมายการพัฒนา

สถานที่ / แหล่งท่องเที่ยวของจังหวัดมีเอกลักษณ์ คุณค่า และการเติบโตทางเศรษฐกิจ

ตัวชี้วัดและค่าเป้าหมาย

1. ร้อยละที่เพิ่มขึ้นของจำนวนผู้เยี่ยมเยือน (เพิ่มขึ้นปีละ 5%)
2. ร้อยละที่เพิ่มขึ้นของรายได้จากการท่องเที่ยว (เพิ่มขึ้นปีละ 5%)
3. รายได้จากการจำหน่ายสินค้า OTOP เพิ่มขึ้น (ปีละ 15%)
4. จำนวนแหล่งท่องเที่ยวหรือบริการด้านการท่องเที่ยวที่ผ่านการรับรองมาตรฐาน/รางวัลด้านการท่องเที่ยว

แนวทางการพัฒนา

1. ส่งเสริมการท่องเที่ยวเชิงนิเวศให้มีความเป็นเอกลักษณ์โดดเด่นของจังหวัด และเชื่อมโยงธุรกิจบริการต่อเนื่อง
2. พัฒนาการท่องเที่ยวโดยชุมชน และส่งเสริมผู้ประกอบการด้านการท่องเที่ยวให้มีศักยภาพ สามารถบริหารจัดการการท่องเที่ยวอย่างยั่งยืน
3. พัฒนาสิ่งอำนวยความสะดวกสินค้าและบริการ ด้านการท่องเที่ยวให้ได้มาตรฐาน ปลอดภัย และเหมาะสม
4. เร่งประชาสัมพันธ์เชิงรุกและจัดตลาดการท่องเที่ยวใหม่ โดยเน้นนักท่องเที่ยวกลุ่มเฉพาะ (Green and Eco tourists)

ประเด็นการพัฒนาที่ 2 : ยกระดับสินค้าเกษตรและเกษตรแปรรูปให้มีคุณภาพและปลอดภัย มีมูลค่าเพิ่มสูงขึ้น

เน้นให้เกิดการพัฒนาสินค้าสินค้าเกษตรและเกษตรแปรรูปให้มีคุณภาพและปลอดภัยต่อเกษตรกรและผู้บริโภคปรับปรุงกระบวนการผลิตสินค้าเกษตรที่ลดการใช้สารเคมีพัฒนาพันธุ์พืชพันธุ์สัตว์ประมงและปัจจัยการผลิต จัดหา/พัฒนาแหล่งน้ำเพื่อการเกษตรการลดต้นทุนการผลิต เพิ่มมูลค่าผลผลิตทางการเกษตรและพัฒนาการแปรรูปสินค้าเกษตรให้มีความหลากหลาย และส่งเสริมการรวมกลุ่มเกษตรกร รวมทั้งวิสาหกิจชุมชน ส่งเสริมและสนับสนุนการตลาดในลักษณะการเชื่อมโยงเครือข่ายการรวมกลุ่มของเกษตรกรให้มีความเข้มแข็งเพิ่มอำนาจในการต่อรองในตลาดสินค้าเกษตร

เป้าหมายการพัฒนา

1. ผลผลิตการเกษตรมีความปลอดภัยได้มาตรฐาน
2. ประสิทธิภาพการผลิต การเกษตรเพิ่มขึ้น
3. เพิ่มประสิทธิภาพการบริหารจัดการน้ำอย่างเป็นระบบ

ตัวชี้วัดและค่าเป้าหมาย

1. จำนวนกลุ่มเกษตรกรที่ได้รับรองมาตรฐานปลอดภัย (ข้าว พืชผัก ผลไม้)
2. ร้อยละสินค้าแปรรูปด้านการเกษตรที่ผลิตและจำหน่ายในจังหวัดอุทัยธานี มีมาตรฐานปลอดภัย
3. ร้อยละปริมาณผลผลิตทางการเกษตรเฉลี่ยต่อไร่เพิ่มสูงขึ้น (อ้อย ข้าวนาปี มันสำปะหลัง)
4. จำนวนผลผลิตทางการเกษตรเพิ่มขึ้น (โค กระบือ ไก่)
5. จำนวนผลิตภัณฑ์เกษตรแปรรูปที่ได้รับการส่งเสริม/ พัฒนา
6. ปริมาณน้ำที่ใช้การได้เพื่อการเกษตรและการอุปโภค-บริโภค (เพิ่มขึ้นจากแผนบริหารจัดการน้ำ)

แนวทางการพัฒนา

1. พัฒนาระบบการผลิตสินค้าการเกษตร การแปรรูป การตลาดให้มีคุณภาพ ได้มาตรฐานให้มีความหลากหลาย สอดคล้องกับความต้องการของตลาด และเป็นมิตรกับสิ่งแวดล้อม
2. สร้างการเชื่อมโยงเครือข่ายการรวมกลุ่มของเกษตรกรให้เข้มแข็งและเพิ่มอำนาจการต่อรองในตลาดสินค้าเกษตร

3. พัฒนาและบริหารจัดการน้ำ เพื่อการเกษตรและอุปโภค-บริโภค อย่างมีแบบแผน และเกิดประสิทธิภาพสูงสุด
4. การพัฒนาสายพันธุ์ พืช ปศุสัตว์ ประมง เพื่อการเพิ่มมูลค่าผลผลิตทางการเกษตร

**ประเด็นการพัฒนาที่ 3 : ยกระดับการพัฒนาคุณภาพชีวิตตามหลักปรัชญาเศรษฐกิจพอเพียง เสริมสร้าง
ความมั่นคงภายในและความสงบเรียบร้อย**

เน้นประชาชนมีคุณภาพชีวิตที่ดีมีความมั่นคงและปลอดภัย สามารถเข้าถึงสวัสดิการของภาครัฐอย่างมีคุณภาพและทั่วถึงด้านสุขภาพอนามัยการสาธารณสุขการศึกษาการมีงานทำการมีรายได้การอำนวยความสะดวกควบคู่กับการส่งเสริมกิจกรรมทางศาสนา ศิลปวัฒนธรรม และปรัชญาเศรษฐกิจพอเพียง รวมถึงการพัฒนาโครงสร้างพื้นฐานด้านต่างๆและระบบสาธารณูปโภคที่จำเป็นต่อประชาชน

เป้าหมายการพัฒนา

1. ประชาชนมีคุณภาพชีวิตที่ดีมีความมั่นคงและปลอดภัย
2. ประชาชนมีรายได้จากการประกอบอาชีพอย่างพอเพียงและยั่งยืน
3. ประชาชนเข้าถึงสวัสดิการของภาครัฐอย่างมีคุณภาพและทั่วถึง
4. ผู้สูงอายุสามารถดูแลตนเอง สามารถดำเนินชีวิตประจำวันได้อย่างเหมาะสม
5. เพิ่มประสิทธิภาพการบริหารจัดการอย่างเป็นระบบ

ตัวชี้วัดและค่าเป้าหมาย

1. จำนวนผู้ติดยาเสพติดไม่เกิน 3 คน ต่อ ประชากร 1,000 คน(ลดลง)
2. ร้อยละจำนวนคดีที่จับกุมได้ต่อคดีที่รับแจ้ง
3. จำนวนคดีที่เกิดขึ้นแก่นักท่องเที่ยว ไม่เกิน 2 รายต่อปี
4. ร้อยละผลการบังคับใช้กฎหมายจราจร (10 ข้อหาหลัก) ที่เพิ่มขึ้นจากค่าเฉลี่ย 3 ปี
5. จำนวนศูนย์เรียนรู้ชุมชน/ปราชญ์หรือเกษตรกรต้นแบบด้านเศรษฐกิจพอเพียง (เพิ่มขึ้นต่อปี)
6. ร้อยละจำนวนครัวเรือนที่มีรายได้ต่ำกว่าเกณฑ์ จปฐ. ลดลง(ลดลงร้อยละ 80 ทุกปี)
7. ร้อยละความครอบคลุมการเข้าถึงหลักประกันสุขภาพ (เพิ่มขึ้น)
8. ร้อยละของประชาชนเข้าถึงสวัสดิการ/บริการภาครัฐ 5 ด้าน (การศึกษา, สุขภาพอนามัย, ที่อยู่อาศัย, การทำงานการมีรายได้ และสวัสดิการทางสังคม) (เพิ่มขึ้น)
9. จำนวนการจัดตั้งโรงเรียนผู้สูงอายุเพิ่มขึ้น (แห่ง)
10. จำนวนผู้สูงอายุมีรายได้จากการประกอบอาชีพ (เพิ่มขึ้น)
11. ร้อยละผู้สูงอายุได้รับการประเมินความสามารถในการดูแลตัวเองเพื่อประกอบกิจวัตรประจำวัน (ADL)
12. ร้อยละ Healthy Ageing (ผู้สูงอายุที่ช่วยเหลือตัวเองได้ในการปฏิบัติกิจวัตรประจำวัน)
13. ร้อยละของตำบลที่มีระบบการส่งเสริมสุขภาพดูแลผู้สูงอายุระยะยาว (Long Term Care) ในชุมชน (ผ่านเกณฑ์)
14. ปริมาณน้ำที่ใช้การได้เพื่อการอุปโภค-บริโภค (เพิ่มขึ้นจากแผนบริหารจัดการน้ำ)
15. ร้อยละของระยะทางบนทางหลวงชนบทที่มีค่าดัชนีความเรียบสากลของผิวทางดีกว่าเกณฑ์ที่กำหนด 2 (IRI ไม่เกิน 4.05)

แนวทางการพัฒนา

1. เสริมสร้างการอำนวยความสะดวก สวัสดิการ สิทธิมนุษยชน ความปลอดภัยในชีวิตและทรัพย์สิน และความมั่นคง
2. เสริมสร้างการนำทุนทางศาสนา ศิลปวัฒนธรรม มาสร้างคุณค่าทางสังคม
3. สร้างเสริมสุขภาพของประชาชน
4. พัฒนาโครงสร้างพื้นฐานเสริมความปลอดภัยทางถนน และระบบการขนส่งสาธารณะให้ได้มาตรฐาน รวมถึงจิตสำนึกในการลดอุบัติเหตุ อุบัติภัยให้กับประชาชน
5. พัฒนาแหล่งน้ำเพื่อการอุปโภค-บริโภคให้มีคุณภาพ
6. ส่งเสริมการมีงานทำ การคุ้มครองแรงงานนอกระบบ
7. พัฒนาระบบการดูแล และส่งเสริมสุขภาพผู้สูงอายุ เพื่อรองรับการเปลี่ยนแปลงเข้าสู่สังคมผู้สูงอายุ
8. พัฒนาคุณภาพการให้บริการทางการสาธารณสุขและสังคมอย่างทั่วถึง

ประเด็นการพัฒนาที่ 4 : การบริหารจัดการทรัพยากรธรรมชาติและสิ่งแวดล้อมอย่างสมดุล และเป็นระบบบนพื้นฐานการมีส่วนร่วมของทุกภาคส่วน

เน้นการดูแลรักษาฟื้นฟูป้องกัน และอนุรักษ์ทรัพยากรธรรมชาติและสิ่งแวดล้อมทั้งในระดับครัวเรือน องค์กรสถานศึกษา และชุมชนโดยเน้นการแก้ไขปัญหาสิ่งแวดล้อมที่เป็นปัญหาสำคัญของจังหวัด ได้แก่ปัญหาน้ำและขยะมูลฝอยด้วยการปลูกจิตสำนึกการมีส่วนร่วมให้กับประชาชนและการสร้างเครือข่ายด้านการอนุรักษ์ทรัพยากรธรรมชาติและสิ่งแวดล้อม

เป้าหมายการพัฒนา

1. ทรัพยากรธรรมชาติและสิ่งแวดล้อม มีความสมบูรณ์และยั่งยืน
2. ประชาชนมีจิตสำนึกและมีส่วนร่วมในการดูแลรักษา ฟื้นฟู ป้องกัน และอนุรักษ์ทรัพยากรธรรมชาติ
3. เพิ่มประสิทธิภาพการใช้พลังงานเพื่อลดการใช้พลังงานสิ้นเปลืองในภาคอุตสาหกรรม ภาคเกษตรกรรม ภาคที่อยู่อาศัย และสถานที่ราชการ
4. สนับสนุนการนำวัสดุเหลือใช้เพื่อเป็นเชื้อเพลิงในการผลิตพลังงานและใช้พลังงานทดแทน ตามศักยภาพชุมชน

ตัวชี้วัดและค่าเป้าหมาย

1. สัดส่วนจำนวนพื้นที่ป่าไม้ต่อพื้นที่จังหวัดเพิ่มขึ้น
2. คุณภาพน้ำอยู่ในเกณฑ์มาตรฐานที่กรมควบคุมมลพิษกำหนด
3. ผลการตรวจวัดคุณภาพน้ำผิวดิน (WQI)
4. ขยะตกค้างได้รับการกำจัด (จากทั้ง 8 แห่งในพื้นที่จังหวัด)
5. ลดการใช้พลังงานไฟฟ้า ปีละ 100,000 kWh
6. เพิ่มการใช้พลังงานทดแทนปีละ 200 Ton of oil equivalent (Toe)

แนวทางการพัฒนา

1. พัฒนาระบบเฝ้าระวังรักษาคุณภาพสิ่งแวดล้อม และระบบแจ้งเตือนภัยให้ครอบคลุมพื้นที่เสี่ยง
2. เพิ่มพื้นที่ป่าไม้และอนุรักษ์ เพื่อรักษาความมั่นคงของฐานทรัพยากรพื้นที่ป่าไม้
3. เฝ้าระวังและป้องกันคุณภาพน้ำในแม่น้ำสายหลักให้อยู่ในเกณฑ์มาตรฐาน
4. ส่งเสริมให้ทุกภาคส่วนเข้ามามีส่วนร่วมในการบริหารจัดการ แก้ไขปัญหาทรัพยากรธรรมชาติและสิ่งแวดล้อม
5. ส่งเสริมการอนุรักษ์พลังงานและพัฒนาพลังงานทดแทน

3. สรุปงบประมาณรายจ่ายประจำปีงบประมาณ พ.ศ. 2563 ของจังหวัดอุทัยธานี

ปีงบประมาณ 2563 จังหวัดอุทัยธานี ให้ความสำคัญกับการพัฒนาด้านการเกษตร การท่องเที่ยว สังคม คุณภาพชีวิต และสิ่งแวดล้อม จากกระบวนการ ในการจัดทำแผนพัฒนาจังหวัดที่มีส่วนร่วมทุกภาคในการพัฒนาจังหวัด จึงเสนอขอรับ การสนับสนุนงบประมาณ จำนวน 25 โครงการ 1 รายการ เป็นเงิน 201,998,400 บาท เป็นงบดำเนินงาน 32,837,600 บาทคิดเป็นร้อยละ 16.26 งบลงทุน 160,160,800 บาท คิดเป็นร้อยละ 79.29 และงบรายจ่ายอื่น 9,000,000 บาท คิดเป็นร้อยละ 4.45

เป้าหมายของการพัฒนา เพื่อเพิ่มพื้นที่เกษตรปลอดภัยและเกษตรอินทรีย์ อนุรักษ์สายพันธุ์ และเพิ่มมูลค่ากระบือพื้นเมือง เพิ่มศักยภาพวิสาหกิจชุมชนและการจำหน่ายผลิตภัณฑ์ OTOP ให้มีรายได้เพิ่มขึ้น ไม่น้อยกว่าร้อยละสิบห้า (180,000,000 บาท) เพิ่มศักยภาพการท่องเที่ยวตามวิถีชีวิตเอกลักษณ์ และวัฒนธรรมของจังหวัดอุทัยธานี ให้มีนักท่องเที่ยวเพิ่มขึ้นร้อยละห้า (800,000 คน/ปี) มีรายได้จากการท่องเที่ยวเพิ่มขึ้นร้อยละห้า (1,460,000,000 บาท) ลดการพังทลายของพื้นที่จากการกัดเซาะและเพิ่มความสะอาดและความปลอดภัยบนท้องถนน โดยมีความพร้อมทุกแผนงาน และโครงการ ไม่ว่าจะ เป็นพื้นที่ดำเนินการ แบบบูรณาการและการประมาณราคาการก่อสร้าง แผนการจัดซื้อจัดจ้าง โดยทุกหน่วยงานสามารถเบิกจ่ายงบประมาณได้แล้วเสร็จภายในปีงบประมาณ 2563

แผนงาน /โครงการ ตามแผนปฏิบัติการประจำปีของจังหวัด ประจำปีงบประมาณ พ.ศ. 2563

จังหวัดอุทัยธานี

แผนงาน /โครงการ ตามแผนปฏิบัติการประจำปีของจังหวัด จำแนกตามรายละเอียดกิจกรรม ประจำปีงบประมาณ พ.ศ. 2563		
		หน่วย : บาท
แผนงาน-ผลผลิต/โครงการ-กิจกรรม	งบประมาณ	หน่วยดำเนินการ
งบรายจ่าย - รายการ		
จังหวัดและกลุ่มจังหวัด	201,998,400	
จังหวัดอุทัยธานี	201,998,400	
ผลผลิต:โครงการพัฒนาด้านการเกษตร	83,891,900	
1. โครงการส่งเสริมและพัฒนาการผลิตสินค้าเกษตรปลอดภัยและเกษตรอินทรีย์ครบวงจร ระยะที่ 1 (2563 – 2565)	4,378,800	สำนักงานเกษตรและสหกรณ์จังหวัดอุทัยธานี
2. โครงการพัฒนากระบือพันธุ์ดี จังหวัดอุทัยธานี	1,103,600	สำนักงานปศุสัตว์จังหวัดอุทัยธานี
3. โครงการพัฒนาศักยภาพสินค้าวิสาหกิจชุมชน จังหวัดอุทัยธานี	1,118,700	สำนักงานเกษตรจังหวัดอุทัยธานี
4. โครงการพัฒนาเส้นทางขนส่งทางการเกษตรถนนลาดยาง สายทางบ้านสวนพลู - บ้านพลูจวง ตำบลทัพหลวง อำเภอบ้านไร่ จังหวัดอุทัยธานี	9,900,000	แขวงทางหลวงชนบทอุทัยธานี
5. โครงการพัฒนาเส้นทางขนส่งทางการเกษตรถนนลาดยาง สายทางแยกทางหลวงหมายเลข 333 บ้านซับผาเรือน ตำบลหูกช้าง อำเภอบ้านไร่ จังหวัดอุทัยธานี	18,000,000	แขวงทางหลวงชนบทอุทัยธานี
6. โครงการพัฒนาเส้นทางขนส่งทางการเกษตรถนนลาดยาง สายทางบ้านซอยสามัคคี หมู่ 9 - บ้านหนองตายย หมู่13 ตำบลกาจิ่ง อำเภอบ้านไร่ จังหวัดอุทัยธานี	7,500,000	แขวงทางหลวงชนบทอุทัยธานี
7. โครงการอาคารป้องกันตลิ่งแม่น้ำตากแดด ตำบลไผ่เขียว อำเภอสว่างอารมณ์ จังหวัดอุทัยธานี	23,390,800	โครงการชลประทานอุทัยธานี
8. โครงการพัฒนาเส้นทางคมนาคม สายหนองกระดี่ อำเภอกัทพัตน์ - คลองข่อย อำเภอสว่างอารมณ์ จังหวัดอุทัยธานี	18,500,000	แขวงทางหลวงอุทัยธานี
ผลผลิต:โครงการพัฒนาด้านการท่องเที่ยวและบริการ	79,898,100	
9. โครงการพัฒนาเส้นทางท่องเที่ยวเชิงนิเวศ สายทาง บ้านเขาปฐวี - บ้านถนนใหม่ ตำบลลูกคู่ อำเภอกัทพัตน์ จังหวัดอุทัยธานี	13,500,000	แขวงทางหลวงชนบทอุทัยธานี
10. โครงการส่งเสริมการท่องเที่ยวจังหวัดอุทัยธานี	9,000,000	สำนักงานจังหวัดอุทัยธานี
11. โครงการตามรอยเสด็จประพาสต้นและย้อนรอยประวัติศาสตร์	2,250,000	สำนักงานท่องเที่ยวและกีฬาจังหวัดอุทัยธานี

12. โครงการส่งเสริมการท่องเที่ยววัฒนธรรม เมืองอุทัยธานี	1,800,000	สำนักงานวัฒนธรรม จังหวัดอุทัยธานี
13. โครงการพัฒนาเส้นทางท่องเที่ยว สายทางแยกทางหลวงหมายเลข 3282 - บ้านผาตั้ง ตำบลห้วยแห้ง อำเภอบ้านไร่ จังหวัดอุทัยธานี	9,000,000	แขวงทางหลวงชนบท อุทัยธานี
14. โครงการส่งเสริมชุมชนท่องเที่ยว OTOP นวัตวิถี อุทัยธานี	1,648,100	สำนักงานพัฒนาชุมชน จังหวัดอุทัยธานี
15. โครงการพัฒนาเส้นทางท่องเที่ยวเชิงนิเวศ จังหวัดอุทัยธานี	14,700,000	แขวงทางหลวงชนบท อุทัยธานี
16. โครงการพัฒนาเส้นทางคมนาคม สายท่าซุง-ท่าน้ำมโนรมย์ อำเภอ เมืองอุทัยธานี จังหวัดอุทัยธานี	28,000,000	แขวงทางหลวงอุทัยธานี
ผลผลิต:โครงการพัฒนาด้านอุตสาหกรรม การค้า การลงทุน	9,013,800	
17. โครงการส่งเสริมการตลาดสินค้าเกษตรแปรรูปและอาหารปลอดภัย จังหวัดอุทัยธานี	3,280,000	สำนักงานพาณิชย์จังหวัด อุทัยธานี
18. โครงการพัฒนาเพิ่มมูลค่าผ้าทอมือและเครื่องเงิน	4,029,300	สำนักงานอุตสาหกรรม จังหวัดอุทัยธานี
19. โครงการเพิ่มช่องทางการจำหน่ายผลิตภัณฑ์ OTOP และผลิตภัณฑ์ แปรรูปเกษตร จังหวัดอุทัยธานี	1,704,500	สำนักงานพัฒนาชุมชน จังหวัดอุทัยธานี
ผลผลิต:โครงการพัฒนาด้านสังคมและยกระดับคุณภาพชีวิตของ ประชาชน	29,194,600	
20. โครงการติดตั้งไฟฟ้าแสงสว่างบนถนนทางหลวงชนบท สายทาง อน. 5002 เทศบาลเมืองอุทัยธานี - บ้านหาดทอง อำเภอเมืองอุทัยธานี จังหวัดอุทัยธานี	2,000,000	แขวงทางหลวงชนบท อุทัยธานี
21. โครงการก่อสร้างสะพานท่ามะนาว ข้ามคลองทับเสลา หมู่ที่ 1 ตำบล ระบำ อำเภอลานสัก จังหวัดอุทัยธานี	11,670,000	สำนักงานโยธาธิการและ ผังเมืองจังหวัดอุทัยธานี
22. โครงการเสริมสร้างชุมชน คนอุทัยธานี ด้วยวิถีชีวิตเศรษฐกิจพอเพียง	1,350,000	สำนักงานพัฒนาชุมชน จังหวัดอุทัยธานี
23. โครงการติดตั้งไฟฟ้าแสงสว่างบนถนนทางหลวงชนบท สายทาง อน. 4018 แยก ทล.3220 - บ้านทัพทัน อำเภอเมืองอุทัยธานี อำเภอทัพทัน จังหวัดอุทัยธานี	4,000,000	แขวงทางหลวงชนบท อุทัยธานี
24. โครงการส่งเสริมการผลิตพืชสมุนไพร จังหวัดอุทัยธานี	207,400	สำนักงานเกษตรจังหวัด อุทัยธานี
25. โครงการคุณภาพชีวิตดีวิถีอุทัย	967,200	สำนักงานสาธารณสุข จังหวัดอุทัยธานี
- ค่าใช้จ่ายในการบริหารงานจังหวัดแบบบูรณาการ	9,000,000	สำนักงานจังหวัด อุทัยธานี

4. การอนุมัติ/จัดสรรงบประมาณตามแผนปฏิบัติการประจำปีของจังหวัด ประจำปีงบประมาณ พ.ศ.2563 จังหวัดอุทัยธานี และการเตรียมความพร้อมการทำงานที่เกี่ยวข้อง

(1) จังหวัดอุทัยธานีได้รับการจัดสรรงบประมาณตามแผนปฏิบัติการประจำปีของจังหวัด ประจำปีงบประมาณ พ.ศ. 2563 ตามเป้าหมายการพัฒนา “เมืองท่องเที่ยวเชิงนิเวศ เกษตรปลอดภัย สังคม อุทัยผาสุก” ในประเด็นการพัฒนาด้านการเกษตร การท่องเที่ยว สังคม และสิ่งแวดล้อม โดยมุ่งเน้นผลผลิตการพัฒนาด้านเศรษฐกิจ การพัฒนาด้านสังคม และการพัฒนาด้านการบริหารจัดการทรัพยากรธรรมชาติและสิ่งแวดล้อม จำนวน 25 โครงการ 1 รายการ จำนวนเงิน 201,998,400 บาท ประกอบด้วย

(1) งบดำเนินงาน 32,837,600 บาท (ร้อยละ 16.26)

(2) งบลงทุน 160,160,800 บาท (ร้อยละ 79.29)

(3) งบรายจ่ายอื่น 9,000,000 บาท (ร้อยละ 4.45)

(2) จังหวัดอุทัยธานีได้ดำเนินการวิเคราะห์ปัญหา/อุปสรรคการเบิกจ่ายงบประมาณที่ผ่านมา เพื่อกำหนดแนวทางการเบิกจ่ายงบประมาณให้เป็นไปตามเป้าหมายที่รัฐบาลกำหนด ประกอบด้วย การสรุปบทเรียนการทำงานที่ผ่านมา เพื่อปรับใช้ในการดำเนินงานที่เกี่ยวข้อง กำหนดให้ “การเร่งรัด และกำกับ ติดตามการใช้จ่ายงบประมาณ ” เป็นวาระสำคัญของจังหวัด ที่ทุกภาคีการพัฒนาต้องให้ความสำคัญในการขับเคลื่อนการทำงาน และเป็นตัวชี้วัดการปฏิบัติงานของทุกหน่วยงาน

(3) การจัดทำแผนปฏิบัติงาน และแผนการใช้จ่ายงบประมาณ ตามแผนปฏิบัติการประจำปี และได้รับอนุมัติจากสำนักงบประมาณเรียบร้อยแล้ว

(4) การเตรียมการจัดซื้อจัดจ้างฯ ตามแนวทางที่กรมบัญชีกลางกำหนด เช่น การมอบแนวทาง แนวทางในการบริหารงบประมาณรายจ่ายประจำปีงบประมาณ พ.ศ. 2563 (แผนงานยุทธศาสตร์ แผนงานบูรณาการ) จังหวัดอุทัยธานี ของผู้ว่าราชการจังหวัดอุทัยธานี (นายณรงค์ รักษ์ร้อย) ให้กับส่วนราชการที่เกี่ยวข้อง เมื่อวันที่ 3 ธันวาคม 2562 ประกอบด้วย

ที่	ประเด็น	สรุปรายละเอียดที่เกี่ยวข้อง	หมายเหตุ
1	กฎหมาย และระเบียบ ที่เกี่ยวข้องกับประสิทธิภาพ การบริหารงบประมาณฯ	1.1 พระราชบัญญัติวินัยการเงินการคลัง พ.ศ. 2561 : กำหนดการ ดำเนินการทางการคลัง และงบประมาณ หน่วยงานของรัฐต้องคำนึงถึง ความสามารถในการใช้จ่ายเงินและการก่อหนี้ผูกพันภายในปีงบประมาณ 2.2 พระราชบัญญัติวิธีการงบประมาณ พ.ศ. 2561 : กำหนดให้ หน่วยรับงบประมาณใช้จ่ายงบประมาณตามกฎหมายว่าด้วยงบประมาณ รายจ่ายโดยเคร่งครัด 1.3 พระราชบัญญัติการจัดซื้อจัดจ้างและการบริหารพัสดุภาครัฐ พ.ศ. 2560 : เมื่อหน่วยงานของรัฐได้รับความเห็นชอบวงเงินงบประมาณแล้ว สามารถดำเนินการจัดซื้อจัดจ้างจนถึงขั้นตอนได้ตัวผู้ขาย หรือผู้รับจ้าง ไว้ก่อน เว้นแต่ขั้นตอนการลงนามในสัญญาหรือข้อตกลงเป็นหนังสือจะ กระทำได้ ต่อเมื่อพระราชบัญญัติงบประมาณรายจ่ายประจำปี งบประมาณมีผลบังคับใช้ และได้รับการจัดสรรงบประมาณรายจ่าย ประจำปีจากสำนักงบประมาณ	

ที่	ประเด็น	สรุปรายละเอียดที่เกี่ยวข้อง	หมายเหตุ
		1.4 ประสิทธิภาพการบริหารงบประมาณฯ เป็นตัวชี้วัดการทำงานในการประเมินส่วนราชการ ตามมาตรการปรับปรุงประสิทธิภาพในการปฏิบัติราชการของจังหวัด (ประเมินจังหวัด / ประเมินผู้บริหารของจังหวัด)	
2	ปฏิทินงบประมาณรายจ่ายประจำปีงบประมาณ พ.ศ. 2563	<p>2.1 ร่างพระราชบัญญัติงบประมาณรายจ่าย ประจำปีงบประมาณ พ.ศ. 2563 ผ่านการพิจารณาของคณะอนุกรรมการท้องถิ่น จังหวัด/กลุ่มจังหวัด และองค์การบริหารส่วนจังหวัด และคณะกรรมการวิสามัญพิจารณาร่างพระราชบัญญัติงบประมาณรายจ่ายประจำปีงบประมาณ พ.ศ. 2563 สภาผู้แทนราษฎร เมื่อวันที่ 30 พฤศจิกายน 2562</p> <p>2.2 ขั้นตอนต่อไป ของกระบวนการอนุมัติงบประมาณ : วันที่ 8 – 9 มกราคม 2563 สภาผู้แทนราษฎรพิจารณาร่างพระราชบัญญัติงบประมาณรายจ่ายประจำปีงบประมาณ พ.ศ. 2563 วาระที่ 2-3 - วันที่ 20 มกราคม 2563 : วุฒิสภาพิจารณาร่างพระราชบัญญัติงบประมาณรายจ่ายประจำปีงบประมาณ พ.ศ. 2563 - วันที่ 27 มกราคม 2562 : สำนักงานเลขาธิการคณะรัฐมนตรี นำร่างพระราชบัญญัติงบประมาณรายจ่ายประจำปีงบประมาณ พ.ศ. 2563 ขึ้นทูลเกล้าฯ ถวาย เพื่อประกาศใช้เป็นกฎหมายต่อไป</p>	
3	แนวทางในการบริหารงบประมาณฯ ของจังหวัด 3.1 การเสนอโครงการฯ เพื่อขออนุมัติโครงการ	- การเสนอรายละเอียดโครงการฯ ที่ครบถ้วนสมบูรณ์ เพื่อใช้ประกอบการขออนุมัติโครงการฯ และการมอบอำนาจในการดำเนินการฯ ที่เกี่ยวข้อง	
	3.2 แผนการจัดซื้อจัดจ้าง และเตรียมการจัดซื้อจัดจ้างฯ ที่เกี่ยวข้อง	- แผนการจัดซื้อจัดจ้าง และเตรียมการจัดซื้อจัดจ้างขั้นตอนภายในความพร้อมของสถานที่ดำเนินการ ข้อกำหนด ขอบเขตของงาน (TOR) แบบรูปรายการ รายละเอียดพัสดุที่จำเป็นต้องใช้ และให้หาคู่สัญญาไว้ก่อน เว้นแต่ขั้นตอนการลงนามในสัญญาหรือข้อตกลงเป็นหนังสือจะกระทำไม่ได้ ต่อเมื่อพระราชบัญญัติงบประมาณรายจ่ายประจำปีงบประมาณมีผลบังคับใช้ และได้รับการจัดสรรงบประมาณรายจ่ายประจำปีจากสำนักงบประมาณ และได้รับแจ้งจากจังหวัด	
	3.3 การจ่ายเงินล่วงหน้า	พิจารณากำหนดการเบิกจ่ายเงินล่วงหน้า ร้อยละ 15 (สิบห้า) ของราคาซื้อหรือจ้าง โดยให้ระบุให้ชัดเจนในประกาศ และเอกสารเชิญชวน	

ที่	ประเด็น	สรุปรายละเอียดที่เกี่ยวข้อง	หมายเหตุ
	3.4 การเร่งรัดการเบิกจ่ายงบประมาณประจำปี พ.ศ. 2563	<p>(1) เป้าหมายการเบิกจ่ายฯ ในการบริหารเศรษฐกิจของรัฐบาล เพื่อรักษาแรงขับเคลื่อนการขยายตัวทางเศรษฐกิจจากการใช้จ่ายและแผนการลงทุนภาครัฐ ตามมติคณะรัฐมนตรี เมื่อวันที่ 17 พฤศจิกายน 2562 : ภาพรวมไม่ต่ำกว่าร้อยละ 92.3 แยกเป็น</p> <ul style="list-style-type: none">- งบประจำ ไม่ต่ำกว่าร้อยละ 98.0- งบลงทุน ไม่ต่ำกว่าร้อยละ 70.0 <p>(2) ทุกแผนงาน /โครงการ ตามแผนงานยุทธศาสตร์ แผนงานบูรณาการของจังหวัดอุทัยธานี ต้องก่อนนี้ผูกพันให้แล้วเสร็จ ภายในเดือนกุมภาพันธ์ 2563 กรณีมีเงินเหลือจ่ายในการดำเนินงานจัดซื้อจัดจ้างฯ ให้รายงานจังหวัดทราบภายในวันที่ 2 มีนาคม 2563</p> <p>(3) ดำเนินการตามแผนงาน / โครงการ ให้แล้วเสร็จภายในปีงบประมาณ พ.ศ. 2563 (กันยายน 2563)</p> <p>(4) ประสิทธิภาพในการบริหารงบประมาณฯ ของแต่ละหน่วยงาน ที่ได้รับการจัดสรรงบประมาณฯ (ผลการเบิกจ่ายฯ /การก่อนนี้ผูกพัน / การโอนเปลี่ยนแปลงงบประมาณ การยกเลิกโครงการ/กิจกรรม / การกันเงินไว้เบิกเหลือปี) เป็นตัวชี้วัดที่สำคัญที่จังหวัดจะใช้ในการประเมินผลสัมฤทธิ์การทำงานของส่วนราชการและหน่วยงานที่รับผิดชอบโครงการฯ และกรอบการจัดสรรงบประมาณฯ ในปีถัดไป</p>	